

Strategia ochrony i kierunki realizacji celów ochrony

15 GŁÓWNE ZAŁOŻENIA DO OCHRONY I KSZTAŁTOWANIA STRUKTURY PRZESTRZENNEJ BPK

Punktem wyjścia do określenia głównych założeń do ochrony i kształtowania struktury przestrzennej BPK były cele ochrony Bolimowskiego Parku Krajobrazowego określone w:

- Rozporządzeniu Nr 9 Wojewody Mazowieckiego z dnia 4 kwietnia 2005 r. w sprawie Bolimowskiego Parku Krajobrazowego leżącego częściowo w granicach województwa mazowieckiego (Dz. Urz. Woj. Maz. Nr 75, poz. 1978, kwiecień 2005 r.),
- Rozporządzeniu Nr 36/2005 Wojewody Łódzkiego z dnia 17 października 2005 r. w sprawie Bolimowskiego Parku Krajobrazowego, znajdującego się w granicach województwa łódzkiego (Dz. Urz. Woj. Łódzk. Nr 318, poz. 2928, październik 2005 r.).

Większość z tych celów ma związek bezpośredni lub pośredni z kształtowaniem struktury przestrzennej Parku.

Cele ochrony wartości przyrodniczych BPK:

- 1) zachowanie swobodnie meandrującej, nieuregulowanej nizinnej rzeki Rawki i jej dopływów oraz jej doliny ze starorzeczami, oczkami wodnymi, zabagnieniami, łęgami, zapustami, łąkami i pastwiskami,
- 2) zachowanie pozostałości dawnych puszc porastających Mazowsze i Ziemię Łódzką: Bolimowskiej, Jaktorowskiej, Wiskickiej, Miedniewickiej i Korabiowskiej,
- 3) zachowanie śródleśnych polan oraz kompleksów łąk i pastwisk,
- 4) zachowanie bogactwa szaty roślinnej, obejmującej liczną grupę chronionych i rzadkich gatunków roślin i zbiorowisk roślinnych,
- 5) zachowanie populacji zwierząt, ze szczególnym uwzględnieniem owadów, płazów, gadów i ptaków,
- 6) zachowanie różnorodności biologicznej terenu, funkcji ostojowych, wewnętrznych i zewnętrznych powiązań ekologicznych, drożności korytarzy ekologicznych,
- 7) zachowanie i ochrona siedlisk przyrodniczych oraz siedlisk gatunków zwierząt, roślin i grzybów, w tym wielu chronionych i rzadkich.

Cele ochrony wartości historycznych i kulturowych BPK:

- 1) zachowanie obiektów zabytkowych i miejsc upamiętniających historię terenu,
- 2) zachowanie wartości kulturowych jednostek osadniczych, zwłaszcza starego budownictwa o cechach regionalnych,
- 3) zachowanie tradycyjnej funkcji wsi oraz tradycyjnych zawodów z nią związanych,
- 4) zachowanie i ochrona miejsc martyrologii, obiektów kultu religijnego,
- 5) upamiętnienie wydarzeń i miejsc historycznych.

Cele ochrony walorów krajobrazowych:

- 1) zachowanie w niewielkim stopniu przekształconego mazowieckiego krajobrazu rolniczo-leśnego,
- 2) zachowanie tradycyjnych układów zabudowy wiejskiej,
- 3) ochrona i kształtowanie zadrzewień.

Dla realizacji w/w celów ochrony określono założenia do ochrony i kształtowania struktury przyrodniczej BPK, ochrony walorów krajobrazowych oraz do kształtowania struktury funkcjonalno-przestrzennej Parku.

Założenia te wynikają ze zidentyfikowanych w trakcie prac nad diagnozą głównych zjawisk i procesów zachodzących na terenie Parku oraz głównych problemów związanych z jego zagospodarowaniem; są to:

1. założenia do ochrony i kształtowania struktury przyrodniczej BPK:
 - 1) maksymalne zachowanie obecnej struktury przestrzennej terenów otwartych,
 - 2) rozszerzenie systemu ochrony przyrody,
 - 3) poprawa funkcjonowania przyrodniczego obszaru Parku,
2. założenia do ochrony i kształtowania walorów krajobrazowych BPK:
 - 1) zachowanie naturalnych elementów urozmaicających krajobraz: zadrzewień i zakrzewień śródpolnych i przydrożnych, oczek wodnych, roślinności przywodnej,
 - 2) zachowanie ekspozycji widokowej,
 - 3) dostosowanie przekształceń przestrzennych do wymogów ochrony dziedzictwa kulturowego,
3. założenia do kształtowania struktury funkcjonalno-przestrzennej BPK:
 - 1) kontynuacja obecnych kierunków zagospodarowania i związanych z nimi funkcji,
 - 2) rozwój terenów zainwestowania jedynie na terenach wyznaczonych pod rozwój zabudowy w obowiązujących miejscowych planach zagospodarowania przestrzennego, a przy ich braku w studiach uwarunkowań i kierunków zagospodarowania przestrzennego gmin,
 - 3) przyjęcie zasad kształtowania ładu przestrzennego zgodnie z ustaleniami obowiązujących planów zagospodarowania przestrzennego,
 - 4) w wybranych przypadkach weryfikacja zasad kształtowania ładu przestrzennego określonych w studiach przy braku planów zagospodarowania przestrzennego.

Przy formułowaniu zasad zagospodarowania poszczególnych stref funkcjonalnych Parku kierowano się także zakazami zawartymi w wyżej wymienionych rozporządzeniach, w których zakazuje się:

- 1) realizacji przedsięwzięć mogących znacząco oddziaływać na środowisko w rozumieniu art. 51 ustawy z dnia 27 kwietnia 2001 r. – Prawo ochrony środowiska (Dz. U. Nr 62, poz. 627, z późn. zm.),
- 2) umyślnego zabijania dziko występujących zwierząt, niszczenia ich nor, legowisk, innych schronień i miejsc rozrodu oraz tarlisk i złożonej ikry, z wyjątkiem amatorskiego połowu ryb oraz wykonywania czynności w ramach racjonalnej gospodarki rolnej, leśnej, rybackiej i łowieckiej;

- 3) likwidowania i niszczenia zadrzewień śródpolnych, przydrożnych i nadwodnych, jeżeli nie wynikają z potrzeby ochrony przeciwpowodziowej lub zapewnienia bezpieczeństwa ruchu drogowego lub wodnego lub budowy, odbudowy, utrzymania, remontów lub naprawy urządzeń wodnych;
- 4) pozyskiwania dla celów gospodarczych skał, w tym torfu, oraz skamieniałości, w tym kopalnych szczątków roślin i zwierząt, a także minerałów i bursztynu;
- 5) wykonywania prac ziemnych trwale zniekształcających rzeźbę terenu, z wyjątkiem prac związanych z zabezpieczeniem przeciwsztermowym, przeciwpowodziowym lub przeciwosuwiskowym lub budową, odbudową, utrzymaniem, remontem lub naprawą urządzeń wodnych;
- 6) dokonywania zmian stosunków wodnych, jeżeli zmiany te nie służą ochronie przyrody lub racjonalnej gospodarce rolnej, leśnej, wodnej lub rybackiej;
- 7) budowania nowych obiektów budowlanych w pasie szerokości 100 m od linii brzegowej jezior, rzeki Rawki i zbiorników retencyjnych utworzonych na tej rzece oraz w pasie o szerokości 50 m od pozostałych rzek i innych zbiorników wodnych, z wyjątkiem obiektów służących turystyce wodnej, gospodarce wodnej lub rybackiej;
- 8) likwidowania, zasypywania i przekształcania zbiorników wodnych, starorzeczy oraz obszarów wodno-błotnych;
- 9) wylewania gnojowicy, z wyjątkiem nawożenia własnych gruntów rolnych;
- 10) prowadzenia chowu i hodowli zwierząt metodą bezściółkową;
- 11) utrzymywania otwartych rowów ściekowych i zbiorników ściekowych;
- 12) organizowania rajdów motorowych i samochodowych;
- 13) używania łodzi motorowych i innego sprzętu motorowego na otwartych zbiornikach wodnych.

16 KIERUNKI OCHRONY I ROZWOJU STRUKTURY PRZESTRZENNEJ BPK

16.1 Koncepcja stref funkcjonalno-przestrzennych (obszarów działań ochronnych)

W celu realizacji głównych celów ochrony Bolimowskiego Parku Krajobrazowego za podstawowe kryterium wyznaczania stref funkcjonalno-przestrzennych przyjęto strukturę przyrodniczą. Kwestią kluczową było zachowanie trwałości procesów przyrodniczych oraz różnorodności biologicznej na terenie BPK. Z tego względu główne składowe struktury wpływające na podtrzymanie ciągłości przyrodniczej zostały wydzielone w postaci oddzielnych stref – dotyczy to elementów struktury rangi krajowej, regionalnej i ponadlokalnej. Drugim czynnikiem przewodnim w wyznaczeniu stref była istniejąca struktura funkcjonalno-przestrzenna i planowany rozwój zainwestowania terenu BPK. W związku z powyższym, jako oddzielne strefy zostały wydzielone obszary o odmiennym sposobie zagospodarowania i użytkowania terenów oraz tereny przeznaczone do zabudowy.

Powyżej opisane kryteria delimitacji stref funkcjonalno-przestrzennych pozwoliły na wyodrębnienie sześciu podstawowych typów stref:

- 1) strefy funkcji ekologicznych Parku (PE) - wyznaczone w celu zachowania i szczególnej ochrony najcenniejszych elementów struktury przyrodniczej Parku, minimalizacji negatywnych oddziaływań ciągów komunikacyjnych, a także określenia pożądanych kierunków zmian w sposobie użytkowania i zagospodarowania terenów,
- 2) strefę funkcji kulturowych Parku (PK) – wyznaczoną w celu zachowania i szczególnej ochrony najcenniejszych obiektów kulturowych i ich bezpośredniego otoczenia, a także w celu określenia pożądanych kierunków zmian w sposobie użytkowania i zagospodarowania terenów otaczających wyżej wymienione obiekty,
- 3) strefy funkcji gospodarczych Parku (PR) - wyznaczone dla kształtowania struktury funkcjonalno-przestrzennej, a także w celu określenia intensywności i sposobu zagospodarowania terenów,
- 4) strefy funkcji ekologicznych terenów proponowanych do włączenia w granice Parku lub otuliny (OE) - wyznaczone w celu zachowania i szczególnej ochrony najcenniejszych elementów struktury przyrodniczej otoczenia oraz podtrzymania powiązań przyrodniczych Parku z terenami sąsiadującymi, minimalizacji negatywnych oddziaływań ciągów komunikacyjnych, a także określenia pożądanych kierunków zmian w sposobie użytkowania i zagospodarowania terenów otoczenia,
- 5) strefę funkcji kulturowych terenów proponowanych do włączenia w granice Parku lub otuliny (OK) – wyznaczoną w celu zachowania i szczególnej ochrony najcenniejszych obiektów kulturowych, ich bezpośredniego otoczenia i terenów powiązanych z nimi, a także w celu określenia pożądanych kierunków zmian w sposobie użytkowania i zagospodarowania terenów otaczających i powiązanych z wyżej wymienionymi obiektami,
- 6) strefy funkcji gospodarczych terenów proponowanych do włączenia w granice Parku lub otuliny (OR) - wyznaczone dla kształtowania struktury funkcjonalno-przestrzennej, a także w celu określenia intensywności i sposobu zagospodarowania terenów.

Istniejąca 200 metrowa otulina Parku wchodzi w skład wymienionych powyżej stref terenów proponowanych do włączenia w granice Parku lub otuliny.

Ponadto, w granicach stref otoczenia Parku wydzielono strefy optymalizacji granic Parku i otuliny: PPK – strefa proponowana do włączenia w granice Parku, POPK – strefa proponowana do włączenia w granice otuliny Parku.

Zróżnicowanie wewnętrzne stref względem struktury przyrodniczej i funkcjonalno-przestrzennej wpłynęło na konieczność wydzielenia jednostek (stref) niższego rzędu.. W strefach dotyczących funkcji ekologicznych PE i OE podstawowym kryterium delimitacji było zachowanie, bądź wzmocnienie istniejącej struktury przyrodniczej w postaci ciągów ekologicznych bądź mozaiki płatów ekologicznych oraz zasięg negatywnego oddziaływania ciągów komunikacyjnych. Natomiast w strefach o funkcjach gospodarczych PR i OR czynnik pierwszoplanowy nawiązywał do obecnego zagospodarowania i użytkowania terenów, a także kierunków zmian w strukturze funkcjonalno-przestrzennej. W strefach funkcji kulturowych (PK, OK) nie wydzielono stref niższego rzędu.

Na terenie Bolimowskiego Parku Krajobrazowego, jego otuliny i terenach proponowanych do włączenia do Parku lub otuliny wyznaczono następujące strefy funkcjonalno-przestrzenne:

STREFY FUNKCJI EKOLOGICZNYCH PARKU

PWE - strefa wzmocnienia powiązań ekologicznych

PKE - strefa kształtowania strefy ekologicznej

PMO - strefa minimalizowania negatywnych oddziaływań ciągów komunikacyjnych

STREFY FUNKCJI KULTUROWYCH PARKU

PZK - strefa kształtowania krajobrazu kulturowego

STREFY FUNKCJI GOSPODARCZYCH PARKU

PIR - strefa regulowania i porządkowania intensywnego rozwoju funkcji
pozarolniczych

POR - strefa kreowania ograniczonego rozwoju wielofunkcyjnego obszarów wiejskich

PKR - strefa kształtowania krajobrazu rolniczego

**STREFY FUNKCJI EKOLOGICZNYCH OBSZARÓW PROPONOWANYCH DO
WŁĄCZENIA W GRANICE PARKU LUB OTULINY**

OWE - strefa wzmocnienia powiązań ekologicznych

OKE - strefa kształtowania strefy ekologicznej

OMO - strefa minimalizowania negatywnych oddziaływań ciągów komunikacyjnych

**STREFY FUNKCJI KULTUROWYCH OBSZARÓW PROPONOWANYCH DO
WŁĄCZENIA W GRANICE PARKU LUB OTULINY**

OZK - strefa kształtowania krajobrazu kulturowego

**STREFY FUNKCJI GOSPODARCZYCH OBSZARÓW PROPONOWANYCH DO
WŁĄCZENIA W GRANICE PARKU LUB OTULINY**

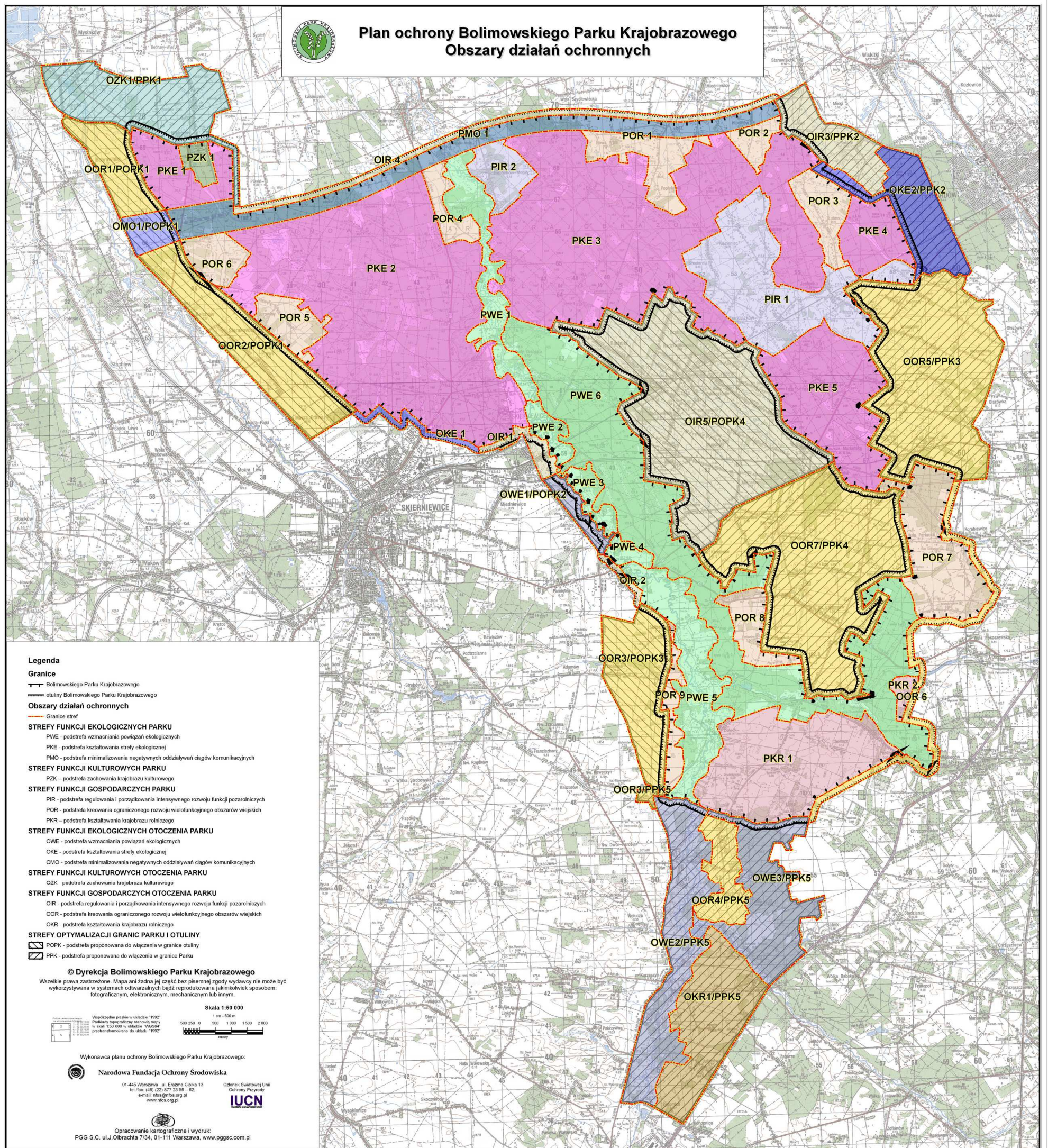
OIR - strefa regulowania i porządkowania intensywnego rozwoju funkcji
pozarolniczych

OOR - strefa kreowania ograniczonego rozwoju wielofunkcyjnego obszarów
wiejskich

OKR –strefa kształtowania krajobrazu rolniczego.

Strukturę funkcjonalno-przestrzenną Parku obszarów proponowanych do włączenia w granice Parku lub otuliny przedstawiono na rysunku 61.

Rys. 61.



16.2 Zasady ochrony i kształtowania stref Parku

16.2.1 Strefy funkcji ekologicznych Parku

PWE - strefy wzmocnienia powiązań ekologicznych

Wydzielono 6 jednostek należących do tej strefy: PWE 1 - PWE 6.

Zagospodarowanie przestrzenne tych stref obejmuje głównie tereny korytarza ekologicznego doliny Rawki wraz z towarzyszącymi mu terenami rolnymi i lasami (strefy PWE 1 do PWE 5) oraz tereny leśne z towarzyszącymi im miejscami terenami rolnymi, w tym preferowanymi do zalesień (strefa PWE 6).

Strefy te zostały wykształcone w celu poprawy istniejącej struktury przyrodniczej, przede wszystkim wzmocnienia funkcji przewodzenia – głównej funkcji korytarza ekologicznych. Wyznaczono ją w obszarach pełniących kluczową rolę w formowaniu systemu powiązań przyrodniczych, które jednak wymagają poprawy w funkcjonowaniu. Obszary strefy pełnią podstawową rolę przyrodniczą stwarzając warunki dogodne do zachowania wielu procesów przyrodniczych, w tym przede wszystkim stanowią siedliska dla gatunków dziko żyjących roślin i zwierząt. W obrębie stref działania ochronne winny nawiązywać do głównej funkcji przyrodniczej tych obszarów – zachowania istniejących procesów przyrodniczych i podtrzymania ich ciągłości. W obrębie stref zawierających rezerwat przyrody „Rawka” działania ochronne winny wynikać z planu ochrony rezerwatu, a w przypadku jego braku podstawą działań ochronnych są akty prawne ustanawiające ochronę obiektów, a ich celem winno być przynajmniej zachowanie stanu istniejącego, w tym zachodzących procesów przyrodniczych.

Na niewielkich fragmentach stref w dokumentach planistycznych gmin wyznaczono tereny głównie pod zabudowę mieszkaniową, zagrodową, rekreacyjną i usługi, w tym usługi turystyki. Są to jednak przeważnie tereny małe i rozmieszczone na rozległych obszarach pozostających w użytkowaniu rolniczym. Wyjątek stanowią rozległe tereny przeznaczone pod zabudowę w strefie PWE 4. Część z nich jest zabudowana.

Jednym z warunków zachowania funkcji stref jest wyłączenie ich z jakiegokolwiek dalszej zabudowy, w tym zabudowy zagrodowej.

PKE - strefy kształtowania strefy ekologicznej

Wydzielono 5 jednostek należących do tej strefy: PKE 1 - PKE 5.

Zagospodarowanie przestrzenne tych stref obejmuje głównie tereny lasów z towarzyszącymi im terenami rolnymi, w tym preferowanymi do zalesień oraz terenami korytarzy ekologicznych.

Strefy zostały wyznaczone w celu wskazania zadań ochronnych związanych z poprawą stanu i funkcjonowania głównych kompleksów leśnych Parku, stanowiących jego trzon ekologiczny. Obszary strefy pełnią podstawową rolę przyrodniczą stwarzając warunki dogodne do zachowania wielu procesów przyrodniczych, w tym przede wszystkim zwiększenia retencji na terenie deficytowym w wody podziemne. Płaty leśne stanowią także główną tkankę struktury przyrodniczej. Inną kluczową funkcją krajobrazów leśnych jest zapewnienie warunków do rozwoju turystyki i rekreacji zgodnych z głównymi celami powołania Parku.

Tereny przeznaczone w dokumentach planistycznych pod zabudowę mieszkaniową, zagrodową, rekreacyjną i usługi, w tym usługi turystyki zlokalizowane są w enklawach przyleśnych i śródleśnych. Większość z tych terenów nie jest aktualnie zabudowana.

Jednym z warunków zachowania funkcji stref jest wyłączenie lasów z jakiegokolwiek zabudowy nie związanej z gospodarką leśną.

Wybrane fragmenty lasów powinny być kształtowane w formie ogólnodostępnych parków leśnych, zwłaszcza w rejonach koncentracji zabudowy mieszkaniowej, rekreacyjnej i turystycznej oraz w rejonach wzmożonego ruchu turystyczno-rekreacyjnego.

PMO – strefa minimalizowania negatywnych oddziaływań ciągów komunikacyjnych

Wydzielono jedną strefę PMO 1.

Zagospodarowanie przestrzenne tej strefy obejmuje głównie tereny lasów, tereny rolne, w tym tereny preferowane do zalesień i tereny korytarzy ekologicznych. Tereny przeznaczone w dokumentach planistycznych pod zabudowę głównie mieszkaniową, zagrodową, rekreacyjną i usługi, w tym usługi turystyki, to tereny zlokalizowane w enklawach przyleśnych. Strefa stanowi bufor pomiędzy terenem planowanej autostrady A-2, a wnętrzem Parku. Wyznaczono ją celem precyzyjnego adresowania zadań ograniczających negatywne skutki wynikające z realizacji ciągów komunikacyjnych o intensywnym użytkowaniu. Strefa przyjmować będzie największe uciążliwości związane z budową, a następnie eksploatacją autostrady A-2. Jednocześnie, w jej granicach zrealizowane zostaną przedsięwzięcia minimalizujące jej wpływ na otoczenie oraz zapewniające połączenie obszaru Parku z jego sąsiedztwem, m.in. przejścia dla zwierząt.

16.2.2 Strefy funkcji kulturowych Parku

PZK – strefa kształtowania krajobrazu kulturowego

Wydzielono jedną strefę PZK 1.

Strefa została wyznaczona w celu utrzymania i kształtowania walorów kulturowych i krajobrazowych. Jej zagospodarowanie przestrzenne obejmuje głównie tereny zieleni parkowej, w tym zespołu pałacowo-parkowego w Nieborowie oraz towarzyszące im tereny usług turystyki, usług sportu i tereny produkcyjno-usługowe.

Ochrona strefy w znacznej mierze realizowana będzie zgodnie z przepisami odrębnymi dotyczącymi ochrony zabytków.

16.2.3 Strefy funkcji gospodarczych Parku

PIR - strefy regulowania i porządkowania intensywnego rozwoju funkcji pozarolniczych

Wydzielono dwie strefy: PIR 1 i PIR 2.

Strefy te zostały wyznaczone na obszarach podlegających dynamicznemu rozwojowi skoncentrowanych funkcji mieszkaniowych, a w mniejszym stopniu usługowych i produkcyjnych. Strefy te charakteryzują się rozległymi terenami przeznaczonymi w opracowaniach planistycznych pod zabudowę. Jednocześnie, obecne zainwestowanie tych stref jest niewielkie. Tereny przeznaczone pod zabudowę znacznie wykraczają poza

tradycyjne układy osadnicze zarówno pod względem terytorialnym, jak i funkcjonalnym. Dominującą planowaną funkcją omawianej strefy jest zabudowa mieszkaniowa i rekreacyjna.

Zagospodarowanie przestrzenne tej strefy obejmuje oprócz terenów przeznaczonych pod zabudowę, tereny rolne oraz miejscami towarzyszące lasy, tereny rolne preferowane do zalesień i korytarze ekologiczne. Wśród terenów przeznaczonych pod zabudowę są tereny zabudowy: mieszkaniowej, mieszkaniowo-usługowej, zagrodowej, rekreacyjnej, usług, w tym usług turystyki i sportu.

W związku z tym, że sposób zagospodarowania stref jest przesądzony w opracowaniach planistycznych, działania ochronne należy skupić na organizacji procesu inwestycyjnego, który powinien obejmować:

- 1) opracowywanie planów zagospodarowania przestrzennego dla całych sołectw,
- 2) strefowanie intensywności zabudowy,
- 3) etapowanie rozwoju terenów zainwestowanych,
- 4) niedopuszczenie do rozpraszania zabudowy, lokalizowanie zabudowy głównie przy istniejących drogach,
- 5) ograniczenie zabudowy przy lasach i korytarzach ekologicznych,
- 6) stosowanie określonych w Planie ochrony standardów architektoniczno-urbanistycznych.

W strefach o tak dużej koncentracji głównie zabudowy mieszkaniowej, ale również rekreacyjnej, wybrane fragmenty lasów powinny być kształtowane w formie ogólnodostępnych parków leśnych.

POR - strefy kreowania ograniczonego rozwoju wielofunkcyjnego obszarów wiejskich

Wydzielono 9 jednostek należących do tej strefy: POR 1 - POR 9.

Strefy te wyznaczono w obszarach, gdzie proponowany jest rozwój o mniejszym stopniu intensywności, a obejmujący tak funkcję rolniczą, jak i mieszkaniową, a w mniejszym stopniu usługową i produkcyjną. Niejednokrotnie strefy te stanowią obszary buforowe względem najcenniejszych przyrodniczo obszarów Parku.

Strefy te charakteryzują się tradycyjnymi wiejskimi układami zabudowy i zróżnicowanym przeznaczeniem terenów pod zabudowę. W niektórych strefach nie przeznacza się większych terenów pod nową zabudowę poza tradycyjnymi układami zabudowy (POR 2), w innych wyznacza się niewielkie tereny pod nową zabudowę poza tradycyjnymi układami (POR 3, 5, 6, 7, 8), natomiast w 3 strefach (POR 1, 4, 9) tereny wyznaczone pod nową zabudowę znacznie wykraczają poza tradycyjne układy. Pod względem funkcjonalnym dominuje zabudowa zagrodowa, ale planuje się również wprowadzanie zarówno w tradycyjne układy, jak i poza nimi, zabudowy mieszkaniowej, rekreacyjnej, mieszkaniowo-usługowej i produkcyjnej oraz usług, w tym usług turystyki.

Zagospodarowanie przestrzenne tej strefy obejmuje również tereny rolne oraz miejscami towarzyszące lasy, tereny rolne preferowane do zalesień i korytarze ekologiczne.

W związku z tym, że sposób zagospodarowania stref jest przesądzony w opracowaniach planistycznych, działania ochronne należy skupić na organizacji procesu inwestycyjnego, który powinien obejmować:

- 1) opracowywanie planów zagospodarowania przestrzennego dla całych sołectw,
- 2) niedopuszczenie do rozpraszania zabudowy, lokalizowanie zabudowy głównie przy istniejących drogach,
- 3) ograniczenie zabudowy przy lasach i korytarzach ekologicznych,
- 4) stosowanie określonych w Planie ochrony standardów architektoniczno-urbanistycznych.

PKR –strefy kształtowania krajobrazu rolniczego

Wydzielono dwie strefy: PKR 1 i PKR 2.

Strefy te wyznaczono w obszarach, gdzie proponowane jest zachowanie i rozwój dominującej funkcji rolniczej. Charakteryzują się one rozległymi terenami rolnymi oraz rzadko rozmieszczonymi wsiami o tradycyjnych różnorodnych układach zabudowy (szczególnie PKR 1): wsie przydrożne, zwarte i luźne, wsie o charakterze małych osad, pojedyncze zagrody. Planowany jest rozwój zabudowy wsi w tradycyjnych układach zabudowy oraz poza nimi.

Zagospodarowanie przestrzenne tych stref obejmuje oprócz terenów przeznaczonych pod zabudowę, tereny rolne, miejscami lasy, tereny rolne preferowane do zalesień i tereny eksploatacji surowców mineralnych. Wśród terenów przeznaczonych pod zabudowę są tereny zabudowy: zagrodowej, mieszkaniowej, rekreacyjnej, usługowej i produkcyjnej.

Podstawowym działaniem ochronnym w strefie jest utrzymanie tradycyjnego krajobrazu rolniczego i nie dopuszczenie do dalszej zmiany przeznaczenia gruntów rolnych na cele nierolnicze.

16.3 Zasady zagospodarowania Parku

16.3.1 Zasady zagospodarowania terenów otwartych Parku

1. Na terenie Parku utrzymuje się istniejącą strukturę terenów otwartych, którą tworzą:
 - 1) tereny lasów,
 - 2) tereny użytków rolnych,
 - 3) tereny zieleni urządzonej, w tym parków przypałacowych i podworskich,
 - 4) tereny wód otwartych.
2. Dla terenów lasów przyjmuje się następujące zasady zagospodarowania:
 - 1) dopuszcza się realizację nowych obiektów związanych z gospodarką leśną: budynki i budowle, urządzenia melioracji wodnych, linie podziału przestrzennego lasu, drogi leśne, tereny pod liniami energetycznymi, szkółki leśne, miejsca składowania drewna,
 - 2) dopuszcza się realizację nowych obiektów związanych z ochroną przyrody, turystyką i dydaktyką: parkingi leśne, niekubaturowe urządzenia terenowe,
 - 3) zaleca się ograniczenie lokalizacji tras dróg i sieci uzbrojenia terenu nie związanych z gospodarką leśną i ważnym interesem publicznym, których realizacja wiąże się z trwałym odlesieniem terenu,

- 4) adaptuje się istniejącą zabudowę zrealizowaną zgodnie z obowiązującymi przepisami z możliwością jej rozbudowy, podnoszenia standardu użytkowego i technicznego oraz wymiany przy zachowaniu następujących zasad:
 - a) zachowanie istniejącego sposobu zagospodarowania, w tym przede wszystkim funkcji zabudowy,
 - b) zachowanie istniejących warunków architektoniczno-urbanistycznych, w tym przede wszystkim: maksymalnego współczynnika intensywności zabudowy i minimalnego współczynnika powierzchni terenu biologicznie czynnego, wielkości działki, linii i wysokości zabudowy, szerokości elewacji frontowej oraz geometrii dachu,
 - 5) zaleca się przystosowanie i udostępnianie terenów leśnych i zalesionych dla turystyki, rekreacji i dydaktyki poprzez tworzenie parków leśnych, szczególnie w rejonach koncentracji zabudowy mieszkaniowej, rekreacyjnej i turystycznej oraz w rejonach wzmożonego ruchu turystyczno-rekreacyjnego w strefach: PKE 1, PKE 4, PIR 1 i PIR 2.
3. Dla terenów użytków rolnych przyjmuje się następujące zasady zagospodarowania:
- 1) nie dopuszcza się realizacji nowej zabudowy zagrodowej:
 - a) na gruntach rolnych klas I-III w zawartych obszarach przekraczających 5 ha, klas IV w zwartych obszarach przekraczających 1 ha i klas V i VI wytworzonych z gleb pochodzenia organicznego i torfowisk w zwartych obszarach przekraczających 1 ha,
 - b) niezależnie od klasy gruntu w strefach PWE 1 - 5,
 - 2) nie dopuszcza się realizacji obiektów budowlanych w strefach PWE 1 – PWE 5 nie związanych z ochroną przyrody, bezpieczeństwem publicznym oraz niezbędną obsługą terenów zainwestowanych i planowanych do zainwestowania w opracowaniach planistycznych,
 - 3) adaptuje się istniejącą zabudowę zrealizowaną zgodnie z obowiązującymi przepisami z możliwością jej rozbudowy, podnoszenia standardu użytkowego i technicznego oraz wymiany przy zachowaniu następujących zasad:
 - a) zachowanie istniejącego sposobu zagospodarowania, w tym przede wszystkim funkcji zabudowy,
 - b) zachowanie istniejących warunków architektoniczno-urbanistycznych, w tym przede wszystkim: maksymalnego współczynnika intensywności zabudowy i minimalnego współczynnika powierzchni terenu biologicznie czynnego, wielkości działki, linii i wysokości zabudowy, szerokości elewacji frontowej oraz geometrii dachu,
 - 4) zaleca się leśny sposób użytkowania gruntów ornych nieprzydatnych dla rolnictwa:
 - a) w strefach sąsiadujących z głównym kompleksem leśnym BPK, zwłaszcza w strefach POR 5 i POR 6,
 - b) w południowej części strefy POR 7 (rejon Niemiryczewa) w celu wykształcenia ponadlokalnych powiązań przyrodniczych z Lasami Radziejowickimi,
 - c) w strefie POR 8,

- d) we wschodniej części strefy PKR 1 (rejon Dzwonkowic) w celu wykształcenia strefy buforowej oraz uzupełnienia systemu powiązań przyrodniczych i wzmocnienia korytarza ekologicznego Rawki; planowane zalesienia nie mogą ograniczyć walorów fizjonomicznych i rozległych widoków rozciągających się z okolic Chełmca,
- 5) ochrona i kształtowanie zadrzewień obejmuje:
- a) utrzymanie i wprowadzanie pojedynczych drzew lub ich kęp w tradycyjnych, charakterystycznych miejscach, w tym: na miedzach, przy wodach, na pastwiskach, przy wjazdach do wsi, przy kapliczkach i krzyżach, na rozstajach i skrzyżowaniach dróg, w punktach naturalnie wyeksponowanych w krajobrazie oraz innych miejscach określonych lokalną tradycją na całym obszarze Parku,
 - b) kształtowanie zadrzewień i zakrzewień ochronnych na terenach rolnych szczególnie narażonych na erozję (wietrzną, wodną) oraz przy ciekach sąsiadującymi z intensywnie użytkowanymi terenami rolnymi,
 - c) kształtowanie zadrzewień i zakrzewień osłonowych przy autostradzie A-2, przy obiektach szczególnie nieatrakcyjnych wizualnie i dominujących w krajobrazie oraz przy większych zespołach nowej zabudowy,
 - d) utrzymanie i kształtowanie tradycyjnych sadów przydomowych z tradycyjnymi odmianami drzew i krzewów owocowych szczególnie na terenach, gdzie występują one najczęściej (np. w strefie PKR 1),
 - e) wykonanie projektu ochrony i kształtowania zadrzewień i tradycyjnych sadów dla obszaru Parku.
4. Dla terenów zieleni urządzonej przyjmuje się następujące zasady zagospodarowania:
- 1) nie dopuszcza się zmiany przeznaczenia na inne cele,
 - 2) dopuszcza się realizację terenowych urządzeń sportowych, rekreacyjnych, turystycznych, dydaktycznych oraz obiektów małej architektury, z wyjątkiem parków przypałacowych i podworskich podlegających ochronie konserwatorskiej, w których zagospodarowanie może być realizowane na zasadach i w zakresie określonym odrębnymi przepisami,
 - 3) ustala się obowiązek utrzymania minimalnego współczynnika powierzchni terenu biologicznie czynnego 80%,
 - 4) postuluje się zrealizowanie Parku Ekologicznego na tzw. Polu Nieborowskim.
5. Dla terenów wód otwartych przyjmuje się następujące zasady zagospodarowania:
- 1) zaleca się wyposażenie miejsc tradycyjnie wykorzystywanych do kąpieli nad Rawką w terenowe urządzenia rekreacyjne wkomponowane w krajobraz i wykonane przeważnie z naturalnych materiałów:
 - a) w strefie PWE 2 - przy PKP Rawka oraz przy młynie w Rudzie,
 - b) w strefie PWE 3 - „tzw. Oberwanka” oraz przy młynie w Samicach,
 - c) w strefie PWE 4 - w Kamionie,
 - d) w strefie PWE 5 - w Dolecku i Suliszewie,
 - 2) postuluje się zagospodarowanie rekreacyjne zbiornika w Ziemiarach, w tym: przygotowanie części brzegów zbiornika do rekreacji z zejściami do wody,

wytyczonymi kąpieliskami i plażami; drogi dojazdowe do zbiornika i parkingi zaleca się lokalizować poza doliną Rawki ,

- 3) nie dopuszcza się realizacji zbiorników retencyjnych w dolinie Rawki,
- 4) zaleca się wprowadzenie biologicznej obudowy koryt cieków, w celu ograniczenia wpływu zabudowy na funkcjonowanie biologiczne (zwłaszcza doliny Rawki w strefach PIR 2, POR 4) oraz ograniczenia zanieczyszczeń obszarowych z terenów użytkowanych rolniczo (w strefach PIR 2, POR 9).

16.3.2 Zasady zagospodarowania terenów zainwestowanych Parku

16.3.2.1 Ogólne zasady udostępniania Parku do zainwestowania

1. Adaptuje się ustalenia obowiązujących studiów uwarunkowań i kierunków zagospodarowania przestrzennego gmin w zakresie:
 - 1) granic obszarów przeznaczonych do zainwestowania,
 - 2) funkcji terenów przeznaczonych do zainwestowania,
 - 3) standardów architektoniczno-urbanistycznych, z wyjątkiem obszarów wskazanych w rozdz. 16.3.2.2 w pkt 4.
2. Nie dopuszcza się przeznaczania nowych terenów rolnych i leśnych na cele nierolnicze i nieleśne poza obszarami wskazanymi w obowiązujących studiach uwarunkowań i kierunków zagospodarowania przestrzennego gmin.
3. Adaptuje się ustalenia zawarte w uchwalonych miejscowych planach zagospodarowania przestrzennego do chwili utraty ważności tych planów.
4. Po wyekspirowaniu lub przy zmianie w/w planów:
 - 1) utrzymuje się dotychczasową intensywność zainwestowania, w tym:
 - a) dotychczasową wielkość działki budowlanej,
 - b) dotychczasową minimalną powierzchnię terenu biologicznie czynnego,
 - c) dotychczasową wysokość zabudowy,
 - 2) utrzymuje się dotychczasowe funkcje terenu jako preferowane,
 - 3) ustala się obowiązek zastosowania warunków architektoniczno-urbanistycznych określonych jak dla terenów nowej zabudowy wskazanych w rozdz. 16.3.2.2 w pkt 4.
5. Przy realizacji nowego zainwestowania należy dążyć do nierozpraszania obiektów w przestrzeni. Należy lokalizować zabudowę przede wszystkim wzdłuż istniejących dróg głównych i dróg lokalnych obsługujących wsie z dopuszczeniem nowych układów zabudowy poza układami tradycyjnymi. W pierwszej kolejności należy uzupełniać istniejące struktury osadnicze, w następnej kolejności realizować zabudowę na terenach przyległych do zabudowy istniejącej. Nowe układy zabudowy powinny nawiązywać kształtem i rozmiarami do istniejących układów zabudowy i innych układów przestrzennych, w tym linii lasów, rzeźby terenu i cieków.
6. Przy zmianach studiów uwarunkowań i kierunków zagospodarowania przestrzennego gmin w granicach obecnie wyznaczonych obszarów do zainwestowania zaleca się strefowanie zabudowy. Zabudowę mieszkaniową (z dopuszczeniem usług związanych z obsługą funkcji mieszkaniowej), budynki rekreacji indywidualnej, usługi turystyki i sportu

należy lokalizować głównie we wspólnych obszarach wielofunkcyjnych. Zabudowę mieszkaniowo-usługową (z usługami przeważnie nie związanymi z obsługą funkcji mieszkaniowej), usługową i produkcyjno - usługową należy lokalizować głównie wzdłuż ważniejszych dróg i linii kolejowych. Zaleca się lokalizację zabudowy produkcyjno-usługowej na oddzielnych terenach od pozostałych terenów funkcjonalnych zabudowy oraz poza terenem Parku.

Kolejną ogólną zasadą strefowania zabudowy jest wydzielanie działek większych (1500 – 2500 m²) i z większą powierzchnią biologicznie czynną (80 - 90%) na styku zabudowy z terenami otwartymi, a działek mniejszych (1000 – 1500 m²) i z mniejszą powierzchnią biologicznie czynną (65 - 70%) pośród zabudowy i przy głównych ciągach komunikacyjnych. Wyjątek stanowią tereny produkcyjno-usługowe, które wymagają większych działek i powinny być lokalizowane przeważnie przy głównych drogach.

7. Zaleca się opracowanie miejscowych planów zagospodarowania przestrzennego dla całych sołectw w granicach BPK oraz terenów proponowanych do włączenia do Parku i otuliny, uwzględniając całą strukturę funkcjonalno-przestrzenną na danym obszarze w powiązaniu z obszarami przyległymi.
8. Zaleca się opracowanie studium architektonicznego dla obszaru Parku określającego katalog postulowanych rozwiązań architektonicznych w odniesieniu do podstawowych rodzajów zabudowy (zagrodowa, mieszkaniowa, budynki rekreacji indywidualnej, budynki użyteczności publicznej przeznaczone na potrzeby usług i produkcji) oraz obiektów małej architektury.
9. Zaleca się opracowanie katalogu ogrodów przydomowych określającego tradycyjne wzorce ogrodów charakterystyczne dla rejonu BPK i ich współczesne adaptacje oraz zasady postulowanego doboru gatunkowego roślin ozdobnych.
10. Postuluje się wzmożenie kontroli w zakresie zachowania lub przywracania ładu przestrzennego w krajobrazie oraz stały nadzór nad przestrzeganiem dyscypliny budowlanej.

16.3.2.2 Szczegółowe zasady udostępniania Parku do zainwestowania

1. Dopuszcza się następujące przeznaczenie (we wzajemnych powiązaniach określonych w dokumentach planistycznych) terenów zainwestowanych do adaptacji i rozwoju:
 - 1) tereny zabudowy zagrodowej,
 - 2) tereny zabudowy mieszkaniowej jednorodzinnej,
 - 3) tereny zabudowy mieszkaniowo-usługowej,
 - 4) tereny budynków rekreacji indywidualnej,
 - 5) tereny usług o uciążliwości ograniczonej do granic działki lub nieuciążliwych,
 - 6) tereny produkcyjno-usługowe o uciążliwości ograniczonej do granic działki lub nieuciążliwe,
 - 7) tereny eksploatacji surowców mineralnych.
2. Nie dopuszcza się realizacji:
 - 1) przedsięwzięć mogących znacząco oddziaływać na środowisko w rozumieniu art. 51 ustawy z dnia 27 kwietnia 2001 r. Prawo ochrony środowiska (Dz.U. Nr 62, poz. 627,

z późn. zm.); zakaz nie dotyczy przedsięwzięć wymienionych w art. 17 ust. 2 i 3 ustawy z dnia 16 kwietnia 2004 r. o ochronie przyrody (Dz. U. Nr 92, poz. 880, Dz. U. z 2005 r. Nr 113, poz. 954 i Nr 130, poz. 1087),

2) nowych obiektów budowlanych:

a) w pasie szerokości 100 m od linii brzegowej rzeki Rawki i zbiorników retencyjnych utworzonych na tej rzece oraz w pasie o szerokości 50 m od pozostałych rzek i innych zbiorników wodnych, z wyjątkiem:

- obiektów służących turystyce wodnej, gospodarce wodnej lub rybackiej;
- obiektów w granicach działki z istniejącą zabudową,
- zlokalizowanych w obszarach wskazanych do zmiany przeznaczenia na cele nierolnicze i nieleśne w dokumentach planistycznych obowiązujących przed wejściem w życie rozporządzenia Wojewody Łódzkiego i Wojewody Mazowieckiego w sprawie Bolimowskiego Parku Krajobrazowego wydanych na mocy ustawy z dnia 16 kwietnia 2004 r. o ochronie przyrody (Dz. U. Nr 92, poz. 880 z późn. zmian.),

b) w pasie szerokości 50 metrów od granicy lasów i 25 m od wyznaczonych w miejscowych planach zagospodarowania przestrzennego terenów przeznaczonych do zalesień.

3. Adaptuje się istniejącą zabudowę zrealizowaną zgodnie z obowiązującymi przepisami z możliwością jej rozbudowy, podnoszenia standardu użytkowego i technicznego oraz wymiany przy zachowaniu następujących zasad:

- 1) zachowanie istniejącego sposobu zagospodarowania, w tym przede wszystkim funkcji zabudowy,
- 2) zachowanie istniejących warunków architektoniczno-urbanistycznych, w tym przede wszystkim: maksymalnego współczynnika intensywności zabudowy i minimalnego współczynnika powierzchni terenu biologicznie czynnego, wielkości działki, linii i wysokości zabudowy, szerokości elewacji frontowej oraz geometrii dachu.

4. Dla wszystkich terenów zabudowy ustalonych w studiach uwarunkowań i kierunków zagospodarowania przestrzennego o funkcjach wymienionych w pkt 1, dla których z chwilą wejścia w życie Planu ochrony brak jest obowiązujących miejscowych planów zagospodarowania przestrzennego ustala się następujące warunki architektoniczno-urbanistyczne:

1) minimalna powierzchnia działki:

a) dla zabudowy mieszkaniowej jednorodzinnej, mieszkaniowo-usługowej i usługowej – 1000 m² (preferowana 1500 m²), z wyjątkiem stref:

- w gminie Bolimów: POR 4 (Ziemiary), PIR 2 (Joachimów Mogiły) i PKE 2 (Wólka Łasiecka), dla których ustala się 2000 m²;
- w gminie Puszcza Mariańska: PWE 4 (Kamion), PWE 1 i PKE 3 (Grabie), PWE 6 (Wycześniak-Patoki), POR 7 (Wola Polska - teren przeznaczony pod zabudowę mieszkaniową z dopuszczeniem zalesień i teren położony nad rzeką Korabiewką przeznaczony pod rekreację i turystykę), dla których ustala się 2500 m²,
- w gminie Nowy Kawęczyn: PWE 5 (Suliszew-Paśnik), PKR 1 (Dzwonkowice), dla których ustala się 2500 m²,

- b) dla zabudowy produkcyjno-usługowej – 2000 m²,
 - c) dla zabudowy rekreacji indywidualnej – 2000 m², z wyjątkiem stref:
 - w gminie Nowy Kawęczyn: PWE 5 (Suliszew-Paśnik), POR 9 (Suliszew-Zazdrość), PKR 1 (Dzwonkowice, Psary), dla których ustala się 2500 m²,
 - w gminie Puszcza Mariańska: PWE 4 (Kamion), PWE 1 i PKE 3 (Grabie), dla których ustala się 2500 m²,
 - d) dla zabudowy zagrodowej – wielkość działki określają przepisy szczególne,
- 2) dla terenów zabudowy mieszkaniowo-usługowej w miejscowości Kamion w strefie PWE 4 zaleca się ograniczenie zabudowy do pasa 50 m przy drodze krajowej,
- 3) minimalna powierzchnia biologicznie czynna:
- a) dla zabudowy mieszkaniowej jednorodzinnej - 70% powierzchni działki, a dla terenów wymienionych w punkcie 1 lit. a odnośnik drugi preferowana 90%,
 - b) dla zabudowy mieszkaniowo-usługowej, usługowej i zagrodowej - 70% powierzchni działki,
 - c) dla zabudowy usług sportu, turystyki i rekreacji – 65% powierzchni działki,
 - d) dla zabudowy rekreacji indywidualnej - 70% powierzchni działki, preferowana 90%, a dla terenów wymienionych w punkcie 1 lit. c ustala się tę wielkość jako obowiązkową,
 - e) dla zabudowy produkcyjno-usługowej – 40% powierzchni działki,
- 4) maksymalna wysokość zabudowy:
- a) 9 metrów dla zabudowy zagrodowej, mieszkaniowej, mieszkaniowo-usługowej i rekreacyjnej (preferowana wysokość 8 m,), tj. dwie kondygnacje, w tym użytkowe poddasze,
 - b) 9 m dla zabudowy usługowej i produkcyjno-usługowej (preferowana wysokość dla zabudowy usługowej 8 m),
 - c) dla budynków użyteczności publicznej oraz obiektów budowlanych związanych z ochroną przyrody, bezpieczeństwem publicznym oraz ochroną lasów dopuszcza się wyższą wysokość zabudowy, jednak minimalną dla specyfikacji danej funkcji,
- 5) nie dopuszcza się realizacji dachów płaskich, za wyjątkiem terenów produkcyjno-usługowych; preferuje się kąt nachylenia połaci dachowych 30⁰-45⁰,
- 6) nie dopuszcza się realizacji dachów niesymetrycznych, preferuje się dachy dwu i wielospadowe,
- 7) zaleca się stosowanie stonowanej kolorystyki elewacji i dachów; preferuje się biel i ciepłe brązy,
- 8) nie dopuszcza się ogrodzeń z betonowych materiałów prefabrykowanych; preferuje się ogrodzenia ażurowe bez podmurówki lub z przerwami w podmurówce, o maksymalnej wysokości do 1,5 m.
5. W terenach planowanej zabudowy mieszkaniowej, zwłaszcza w strefach PIR, postuluje się wytyczenie ogólnodostępnych terenów rekreacyjnych.
6. Dla terenów eksploatacji surowców mineralnych we wsiach: Bolimów, Chełmce, Esterka i Korabiewice zaleca się przeprowadzenie rekultywacji po zakończeniu eksploatacji złóż.

Należy ukształtować rzeźbę terenu wyrobiska w sposób nawiązujący do otoczenia oraz ukształtować seminaturalne leśne i nieleśne zbiorowiska roślinne. Dopuszcza się realizację terenowych urządzeń rekreacyjnych, głównie z naturalnych materiałów. Teren wyrobiska we wsi Korabiewice zaleca się zrehabilitować w kierunku zbiornika wodnego, o naturalnej linii brzegowej z pasem roślinności.

16.4 Zasady ochrony i kształtowania otuliny Parku

Istniejąca otulina Parku to 200 m pas terenu wyznaczony wzdłuż zewnętrznej i wewnętrznej granicy BPK.

W otulinie dominują tereny zabudowy wiejskiej w tradycyjnych układach zabudowy zagrodowej i mieszkaniowej oraz towarzysząca im zabudowa produkcyjna i usługowa. Odmienny charakter ma zabudowa w mieście Skierniewice, gdzie dominuje zabudowa mieszkaniowa jednorodzinna o charakterze podmiejskim.

Planowany jest rozwój zabudowy w tradycyjnych układach zabudowy oraz poza nimi. Zagospodarowanie przestrzenne otuliny obejmuje głównie tereny rolne, tereny rolne preferowane do zalesień, lasy, tereny rolne stanowiące rezerwę pod zabudowę (w mieście Skierniewice), korytarze ekologiczne, tereny eksploatacji surowców mineralnych (w gminie Kowiesy) oraz tereny przeznaczone pod zabudowę mieszkaniową jednorodziną, mieszkaniową wielorodzinną (w mieście Skierniewice), zagrodową, rekreacyjną, mieszkaniowo-usługową, usługową i produkcyjno-usługową.

Tereny otuliny przecinają wszystkie główne ciągi komunikacyjne przebiegające przez Park. W części północnej teren otuliny zajęty jest pod planowaną autostradę A-2, planowaną linię szybkiej kolei TGV oraz warianty planowanej do przebudowy drogi krajowej Nr 70.

Sztucznie wyznaczona otulina Parku w obecnych swych granicach nie stanowi zabezpieczenia środowiska przyrodniczego Parku przed zagrożeniami zewnętrznymi wynikającymi z aktywności społeczno-gospodarczej. Podstawowym działaniem ochronnym nie tyle w odniesieniu do niej, co do Parku jest jej powiększenie. Stąd też zaproponowano nowe granice otuliny Parku oraz zasady jej ochrony i kształtowania, a także warunki inwestowania.

Otulina Parku w swych nowych granicach spełnia wobec Parku następujące, podstawowe funkcje:

1. Stanowi zabezpieczenie środowiska przyrodniczego Parku przed zagrożeniami zewnętrznymi, wynikającymi z aktywności społeczno-gospodarczej.
2. Stwarza warunki do zachowania lub odtworzenia powiązań przyrodniczych Parku z ekosystemami różnej rangi w jego regionalnym otoczeniu.
3. Umożliwia ochronę ekspozycji widokowej na i z terenu Parku.
4. Umożliwia obsługę Parku w zakresie bazy turystycznej, noclegowej i podstawowych usług.
5. Daje formalne podstawy dla kontroli zagospodarowania przestrzennego w otoczeniu Parku z uwzględnieniem jego struktury przyrodniczo-krajobrazowej zgodnie z zasadą dobrego sąsiedztwa.

W związku z tym, że otulina w obecnych granicach włączona została w granice terenów proponowanych do powiększenia Parku lub otuliny, szczegółowe zasady ochrony oraz warunki inwestowania dla fragmentów otuliny w proponowanych do powiększenia granicach określono w rozdz. 16.5 i 16.6.

16.5 Zasady ochrony i kształtowania stref obejmujących proponowane tereny powiększenia Parku i otuliny

16.5.1 Strefy funkcji ekologicznych

OWE - strefy wzmocnienia powiązań ekologicznych

Wydzielono 3 jednostki należące do tej strefy: OWE 1/POPK 2, OWE 2/PPK 5 i OWE 3/PPK 5. Strefy OWE 2/PPK 5 i OWE 3/PPK 5 zaproponowano do włączenia w granice Parku, natomiast strefę OWE 1/POPK 2 zaproponowano do włączenia w granice otuliny Parku.

Ten typ stref przypisano obszarom pełniącym kluczową rolę w formowaniu systemu powiązań przyrodniczych, które jednak wymagają poprawy w funkcjonowaniu, a jednocześnie znalazły się poza granicami Parku. Strefa obejmuje głównie tereny korytarza ekologicznego doliny Rawki wraz z towarzyszącymi mu terenami rolnymi i lasami (strefy OWE 1 i OWE 2) oraz tereny leśne z towarzyszącymi im terenami rolnymi, w tym preferowanymi do zalesień (strefa OWE 3).

Tereny przeznaczone w dokumentach planistycznych pod zabudowę to przeważnie tereny wsi o tradycyjnych układach zabudowy oraz dwa duże gospodarstwa rolno-produkcyjne (w strefie OWE 2). W strefie OWE 3 występują też tereny specjalne (wojskowe). Tereny planowane pod zabudowę rozmieszczone są na rozległych obszarach pozostających w użytkowaniu rolniczym lub leśnym. Większa część z nich jest zabudowana. Wśród terenów przeznaczonych pod zabudowę są tereny zabudowy mieszkaniowej, zagrodowej, rekreacyjnej, usług, w tym usługi turystyki, rekreacji, sportu oraz zabudowy produkcyjno-usługowej. Ponadto, tereny omawianej strefy przecinają drogi lokalne, a miejscami przylega droga krajowa Nr 8 i droga wojewódzka Nr 707.

W obrębie stref konieczne jest kształtowanie zróżnicowania pokrycia terenu dla zachowania lub poprawy funkcjonowania istniejących powiązań przyrodniczych. Poprawa funkcjonowania biologicznego jednostek wchodzących w skład tej strefy upatrywana jest w niedopuszczeniu do zwiększenia intensywności użytkowania obszarów. Natomiast funkcja wzmocnienia powiązań przyrodniczych dotyczy głównie buforowania kluczowych dla struktury jednostek zlokalizowanych wewnątrz Parku.

OKE - strefy kształtowania strefy ekologicznej

Wydzielono 2 jednostki należące do tej strefy: OKE 1 i OKE 2/PPK 2. Strefa OKE 2/PPK 2 proponowana jest do włączenia w granice Parku.

Strefy te zostały wyznaczone w celu określenia zadań ochronnych dla obszarów pełniących funkcje buforowe dla ochrony najcenniejszych obszarów przyrodniczych - głównych kompleksów leśnych BPK. Rola bufora pomiędzy BPK a ośrodkami miejskimi (Skierniewice i Żyrardów) będzie wpływała na zwiększenie presji na te strefy i z tego względu wymaga odpowiednich ustaleń.

Zagospodarowanie przestrzenne tej strefy obejmuje głównie tereny lasów, tereny rolne, tereny rolne preferowane do zalesień, a także miejscami tereny przeznaczone pod zabudowę i tereny zieleni urządzonej. Część terenów rolnych w strefie OKE 1 stanowi rezerwę pod zabudowę mieszkaniową, mieszkaniowo-usługową i miejscami produkcyjno-usługową. Niewielka część terenów przeznaczonych pod zabudowę jest obecnie zainwestowana.

Tereny tej strefy przecinają: linia kolejowa, dwie drogi wojewódzkie, drogi lokalne oraz przylega planowana obwodnica Żyrardowa.

OMO – strefa minimalizowania negatywnych oddziaływań ciągów komunikacyjnych

Wydzielono jedną strefę OMO 1/POPK 1.

Strefa ta została wyznaczona celem precyzyjnego adresowania zadań ograniczających negatywne skutki wynikające z realizacji ciągów komunikacyjnych o intensywnym użytkowaniu - tereny omawianej strefy przecina projektowana autostrada A-2 i projektowana linia szybkiej kolei TGV oraz odcinek drogi krajowej Nr 70 (wariant II). W strefie planowany jest również węzeł drogowy łączący autostradę A-2 i drogę krajową Nr 70. Strefa projektowana jest do włączenia w granice otuliny Parku.

Występują tu tereny przeznaczone pod zabudowę mieszkaniową, zagrodową, produkcyjno-usługową oraz tereny rolne, w tym preferowane do zalesień.

Przyjęto zasadę adaptacji zaplanowanej zabudowy i zagospodarowania, ze wskazaniem na realizację wariantu II planowanego odcinka drogi krajowej oraz maksymalną realizację zalesień na terenach rolnych preferowanych do zalesień.

16.5.2 Strefy funkcji kulturowych

OZK – strefa kształtowania krajobrazu kulturowego

Wydzielono jedną strefę OZK 1/PPK 1.

Strefa obejmuje zespół parkowy Arkadia i jego otoczenie oraz tereny przedpoła zespołu pałacowo-parkowego w Nieborowie z tradycyjnymi układami zabudowy wiejskiej, towarzyszącymi terenami rolnymi, w tym preferowanymi do zalesień, niewielkimi powierzchniami lasów i zadrzewień. Strefa projektowana jest do włączenia w granice Parku.

Tereny przeznaczone w dokumentach planistycznych pod zabudowę to tereny zabudowy zagrodowej, mieszkaniowej, usługowej i produkcyjnej.

Tereny omawianej strefy przecina droga krajowa Nr 70 i jej planowane warianty oraz przylega do niej miejscami linia kolejowa.

Przyjęto zasadę adaptacji zaplanowanej zabudowy i zagospodarowania, ze wskazaniem na realizację wariantu II planowanego odcinka drogi krajowej oraz maksymalną realizację zalesień na terenach rolnych preferowanych do zalesień.

16.5.3 Strefy funkcji gospodarczych

OIR - strefy regulowania i porządkowania intensywnego rozwoju funkcji pozarolniczych

Wydzielono 5 jednostek należących do tej strefy: OIR 1, OIR 2, OIR 3/PPK 2, OIR 4, OIR 5/POPK 4.

Strefa OIR 3/PPK 2 projektowana jest do włączenia w granice Parku.

Strefy te zostały wyznaczone na obszarach podlegających dosyć szybkiemu rozwojowi funkcji mieszkaniowych, a w mniejszym stopniu usługowych i produkcyjnych.

Obejmują one tereny o zróżnicowanym, istniejącym i planowanym zagospodarowaniu przestrzennym, w tym tereny zabudowy, tereny rolne oraz niewielkie powierzchnie lasów. Tereny przeznaczone w dokumentach planistycznych pod zabudowę to tereny zabudowy mieszkaniowej, w tym w jednym miejscu wielorodzinnej (strefa OIR 1), mieszkaniowo-usługowej, produkcyjno-usługowej, rekreacyjnej i usług turystyki. Cała strefa OIR 4 przeznaczona jest pod budowę planowanej autostrady A-2 i planowanej linii szybkiej kolei TGV.

Ponadto, tereny omawianej strefy przecinają: dwie linie kolejowe oraz droga krajowa Nr 70.

W związku z tym, że sposób zagospodarowania strefy jest przesadzony w opracowaniach planistycznych, działania ochronne należy skupić na organizacji procesu inwestycyjnego, który powinien obejmować:

- 1) opracowywanie planów zagospodarowania przestrzennego dla całych sołectw,
- 2) strefowanie intensywności zabudowy,
- 3) etapowanie rozwoju terenów zainwestowanych,
- 4) niedopuszczenie do rozpraszania zabudowy, lokalizowanie zabudowy głównie przy istniejących drogach,
- 5) ograniczenie zabudowy przy lasach i korytarzach ekologicznych,
- 6) stosowanie określonych w Planie ochrony standardów architektoniczno-urbanistycznych.

OOR - strefy kreowania ograniczonego rozwoju wielofunkcyjnego obszarów wiejskich

Wydzielono 8 jednostek należących do tej strefy: OOR 1/POPK 1, OOR 2/POPK 1, OOR 3/POPK 3, OOR 3/PPK 5, OOR 4/PPK 5, OOR 5/PPK 3, OOR 6, OOR 7/PPK 4.

Strefa obejmuje tereny bezpośrednio przylegające do granicy głównego kompleksu leśnego Parku, stanowiąc strefę buforującą negatywny wpływ na stosunki przyrodnicze Parku w jego obecnych granicach (zwłaszcza strefy OOR 1/POPK 1, OOR 2/POPK 1, OOR 3/POPK 3 projektowane do włączenia w granice otuliny Parku). Część z nich natomiast charakteryzuje się bardzo dobrą lub dobrą strukturą przyrodniczą, co zdecydowało o zaproponowaniu włączenia ich w granice Parku (OOR 3/PPK 5, OOR 4/PPK 5, OOR 5/PPK 3, OOR 7/PPK 4).

Strefa ta charakteryzuje się rozległymi terenami rolnymi z tradycyjnymi wiejskimi układami zabudowy i zróżnicowanym przeznaczeniem terenów pod zabudowę. W niektórych strefach nie przewiduje się większych terenów pod nową zabudowę poza tradycyjnymi układami

zabudowy (OOR 3 i OOR 4, przy czym większą część strefy zajmują tereny specjalne - wojskowe), w większości stref wyznacza się niewielkie tereny pod nową zabudowę poza tradycyjnymi układami (OOR 1, 2, 6, 6, 7). Pod względem funkcjonalnym dominuje zabudowa zagrodowa, ale planuje się również wprowadzenie zabudowy mieszkaniowej, rekreacyjnej, usług, w tym usług turystyki, mieszkaniowo-usługowej i produkcyjnej, zarówno w tradycyjne układy, jak i poza nimi.

W strefie występują również tereny rolne oraz miejscami towarzyszące tereny lasów, a także tereny rolne preferowane do zalesień.

OKR – strefy kształtowania krajobrazu rolniczego

Wyodrębniono jedną jednostkę OKR 1/PPK 5 proponowaną do włączenia w granice Parku.

Strefa ta charakteryzuje się rozległymi terenami rolnymi oraz z rzadka rozmieszczonymi na obrzeżach strefy wsiami o tradycyjnym, zwartym układzie zabudowy przydrożnej. Pod względem funkcjonalnym dominuje zabudowa zagrodowa, chociaż obecna jest również zabudowa mieszkaniowa, produkcyjna i usługowa.

Dla strefy proponowane jest zachowanie i rozwój dominującej funkcji rolniczej.

16.6 Zasady zagospodarowania stref obejmujących proponowane tereny powiększenia Parku i otuliny

16.6.1 Zasady zagospodarowania terenów otwartych

1. Utrzymuje się istniejącą strukturę terenów otwartych, którą tworzą:
 - 1) tereny lasów,
 - 2) tereny użytków rolnych,
 - 3) tereny zieleni,
 - 4) tereny wód otwartych.
2. Dla terenów lasów przyjmuje się zasady zagospodarowania takie, jak dla terenów lasów w Parku określone w rozdz. 16.3.1 pkt 2 z następującymi wyjątkami:
 - 1) dopuszcza się zabudowę mieszkaniową i rekreacyjną na terenach lasów prywatnych po uzyskaniu zgody na przeznaczenie na cele nieleśne maksimum 20 % powierzchni działki leśnej i pozostawieniu pozostałych 80% powierzchni działki w użytkowaniu leśnym,
 - 2) zaleca się przystosowanie i udostępnianie terenów leśnych i zalesionych dla turystyki, rekreacji i dydaktyki poprzez utworzenie parku leśnego na terenach przyległych do strefy PKE 4.
3. Dla terenów użytków rolnych przyjmuje się zasady zagospodarowania takie, jak dla terenów użytków rolnych w Parku określone w rozdz. 16.3.1 pkt 3 z następującymi wyjątkami:
 - 1) postuluje się o niedopuszczenie realizacji nowej zabudowy zagrodowej na gruntach rolnych klas I-III w zawartych obszarach przekraczających 5 ha, klas IV w zwartych

- obszarach przekraczających 1 ha i klas V i VI wytworzonych z gleb pochodzenia organicznego i torfowisk w zwartych obszarach przekraczających 1 ha,
- 2) postuluje się o niedopuszczenie realizacji nowej zabudowy zagrodowej w strefie OWE 2/PPK5,
 - 3) zaleca się leśny sposób użytkowania gruntów ornych:
 - a) w strefie OWE 3/PPK 5 - w celu wzmocnienia korytarza leśnego o znaczeniu ponadlokalnym oraz korytarza wodnego Białki, a także poprawy układu powiązań przyrodniczych w skali ponadlokalnej i poprawy powiązań przyrodniczych obszarów zlokalizowanych na południe od Parku, funkcjonalnie z nim związanych,
 - b) w strefie OOR 1/POPK 1 i OOR 2/ POPK 1, zwłaszcza w obszarach sąsiadujących z głównym kompleksem leśnym BPK - w celu wykształcenia strefy buforowej minimalizującej negatywny wpływ wynikający ze spływu powierzchniowego z pól uprawnych,
 - c) w strefie OOR 7/PPK 4, głównie w południowej części strefy (rejon Marianowa i Łajszczewa Starego) - w celu wykształcenia powiązań przyrodniczych łączących południowe kompleksy leśne BPK,
 - 4) zaleca się wprowadzenie pasów zadrzewień wzdłuż krawędzi doliny Rawki z zachowaniem otwarcia widokowych na dolinę:
 - a) w strefie OWE 1/POPK 2 - w celu wzmocnienia strefy buforowej i zminimalizowania spływów powierzchniowych z pól uprawnych oraz negatywnego oddziaływania sąsiedztwa zwartej zabudowy, a także uzupełnienia systemu powiązań przyrodniczych i wzmocnienia korytarza ekologicznego Rawki,
 - b) w strefie OWE 2/PPK 5 - w celu wykształcenia strefy buforowej i zminimalizowania spływów powierzchniowych z pól uprawnych, a także uzupełnienia systemu powiązań przyrodniczych i wzmocnienia korytarza ekologicznego Rawki.
 4. Dla terenów zieleni urządzonej przyjmuje się zasady zagospodarowania takie, jak dla terenów zieleni urządzonej w Parku określone w rozdz. 16.3.1 pkt 4.
 5. Dla terenów wód otwartych przyjmuje się następujące zasady zagospodarowania:
 - 1) zaleca się wprowadzenie biologicznej obudowy koryt cieków, w celu ograniczania wpływu zabudowy na funkcjonowanie biologiczne oraz ograniczania zanieczyszczeń obszarowych z terenów użytkowanych rolniczo,
 - 2) dopuszcza się realizację terenowych urządzeń rekreacyjnych.

16.6.2 Zasady zagospodarowania terenów zainwestowanych

1. Postuluje się zastosowanie warunków inwestowania takich, jak dla obszaru Parku określonych w rozdz. 16.3.2.1 pkt 1-7 i 10 oraz rozdz. 16.3.2.2 pkt 1, 3 i 4 podpunkt 4 – 8.
2. Postuluje się minimalną powierzchnię biologicznie czynną 70% dla wszystkich typów zabudowy, za wyjątkiem zabudowy produkcyjno-usługowej, dla której wskaźnik ten wynosi 30%.

3. Dla terenów rolnych stanowiących rezerwę pod zabudowę mieszkaniową w strefie OKE 1 postuluje się realizację zabudowy mieszkaniowej jednorodzinnej na działkach o minimalnej wielkości 2000 m².
4. Dla terenu eksploatacji surowców mineralnych we wsi Paplin zaleca się przeprowadzenie rekultywacji po zakończeniu eksploatacji złóż. Należy ukształtować rzeźbę terenu wyrobiska w sposób nawiązujący do otoczenia oraz ukształtować seminaturalne leśne i nieleśne zbiorowiska roślinne. Dopuszcza się realizację terenowych urządzeń rekreacyjnych, głównie z naturalnych materiałów.
5. W strefie OKE 2/PPK 2 zaleca się urządzenie parku leśnego wraz z parkingiem i terenowymi urządzeniami rekreacyjnymi tworzącymi tzw. „bramę do lasu”, który odciążałby funkcje rekreacyjne BPK, a także przyczyniłby się do zmniejszenia penetracji Parku.

17 USTALENIA W ZAKRESIE INFRASTRUKTURY TECHNICZNEJ

17.1 Ustalenia w zakresie infrastruktury drogowej

1. Przy projektowaniu i realizacji nowych inwestycji liniowych oraz rozbudowie istniejących należy uwzględnić ochronę obszaru Bolimowskiego Parku Krajobrazowego przed skutkami fragmentacji i izolacji siedlisk chronionych gatunków fauny.
2. Przejścia dla zwierząt należy lokalizować w miejscach naturalnych ich szlaków migracyjnych, a wymiary tych przejść powinny zapewniać swobodne przemieszczanie się gatunków: dzik, łoś, sarna. Teren przejścia należy odpowiednio wkomponować w krajobraz, nasadzić rośliny gatunków zgodnych z siedliskiem i występujących w naturze w otoczeniu. Nie zaleca się łączyć funkcji (np. przejście dla zwierząt i droga lokalna); w przypadku konieczności połączenia funkcji wielkość przejścia powinna być stosownie większa i odpowiednio urządzoną zielenią, aby zapewnić swobodne przemieszczanie się zwierząt.
3. Postuluje się budowę estakady nad doliną Rawki przy uwzględnieniu następujących warunków:
 - 1) minimalna wysokość 10 m, celem umożliwienia przejścia pod nią dużym ssakom,
 - 2) preferuje się płaską konstrukcję obiektu; elementy konstrukcyjne nie powinny wykraczać ponad powierzchnię jezdni.
4. Zaleca się zidentyfikowanie szlaków migracji ssaków i płazów w przecięciu z drogami publicznymi w granicach Parku i otuliny, w celu uwzględnienia tych miejsc do budowy przejść dla zwierząt podczas przebudowy lub remontu drogi. W miejscach sezonowych wędrówek płazów należy zapewnić możliwość bezpiecznego przemieszczania się tych zwierząt. Zalecenie to dotyczy również istniejących obiektów liniowych przewidzianych do przebudowy lub rozbudowy.
5. Zaleca się przeprowadzenie obserwacji stanu zwierząt w rejonie planowanej autostrady A-2 przed rozpoczęciem jej budowy celem porównania zmian w składzie jakościowym i ilościowym przed rozpoczęciem budowy autostrady i w trakcie eksploatacji inwestycji. Planowany termin ukończenia budowy autostrady A-2 wg informacji Generalnej Dyrekcji

Dróg Krajowych i Autostrad – 2010 r., zatem monitoring należałoby podjąć już od 2007 r.¹

6. Po wybudowaniu nowych obiektów liniowych należy monitorować stopień wykorzystania przejść dla zwierząt przez okres co najmniej 3 lata. Z obserwacji należy sporządzać raporty.²
7. Tereny leśne BPK w rejonie autostrady A-2 powinny być ogrodzone siatką o wysokości nie mniejszej niż 2,5 m.
8. Przy liniach kolejowych zaleca się zainstalowanie urządzeń odstrasżających zwierzęta.
9. Zaleca się uzupełnienie sieci parkingów leśnych, zwłaszcza przy drogach przecinających większe kompleksy leśne zgodnie ze wskazaniem Operatu zagospodarowania turystycznego.
10. Zaleca się podjęcie współpracy z zarządcami dróg celem wprowadzenia stałego lub czasowego ograniczenia prędkości do 60 km/h na drogach przecinających tereny leśne Parku.
11. Zaleca się podjęcie współpracy z zarządcami dróg celem wyeliminowania ruchu pojazdów ciężarowych o tonażu powyżej 8 ton na drodze nr 705 na odcinku Skierniewice - Bolimów.
12. Zaleca się budowę ścieżek rowerowych przy głównych drogach w Parku, w tym w szczególności przy drogach:
 - 1) Skierniewice – Bolimów,
 - 2) Skierniewice – Kamion, a następnie Puszcza Mariańska i Żyrardów oraz Huta Zawadzka i Mszczonów,
 - 3) Skierniewice – Nieborów – Łowicz.

17.2 Ustalenia w zakresie infrastruktury komunalnej

1. Ustala się następujące zasady realizacji infrastruktury komunalnej:
 - 1) uznaje się za konieczne wyposażenie wszystkich obiektów budowlanych w urządzenia zabezpieczające środowisko gruntowo-wodne przed zanieczyszczeniem lub włączone do zbiorczych systemów odprowadzania i unieszkodliwiania ścieków zgodnie z ustaleniami miejscowego planu zagospodarowania przestrzennego lub decyzji o warunkach zabudowy i zagospodarowania terenu,
 - 2) należy dążyć do optymalizacji wykorzystania istniejących ujęć wód podziemnych; rozbudowa sieci wodociągowej powinna być realizowana w oparciu o istniejące ujęcia,

¹ Podobne badania zostały przeprowadzone przed budową obwodnicy Wyszkowa i modernizacją drogi krajowej Nr 7.

² Do przeprowadzenia monitoringu można zobowiązać inwestora w drodze decyzji o środowiskowych uwarunkowaniach zgody na realizację przedsięwzięcia na podstawie ustawy Prawo ochrony środowiska. Przed uzyskaniem pozwolenia na budowę inwestor autostrady zobowiązany jest do uzyskania takiej decyzji. Decyzja lokalizacyjna dla autostrady A-2 wydana była na podstawie nieobowiązujących już przepisów, kiedy nie była wymagana decyzja o środowiskowych uwarunkowaniach zgody na realizację przedsięwzięcia.

- 3) zaleca się nie lokalizowanie nowych ujęć wód podziemnych na cele rozbudowy sieci wodociągowej wewnątrz Parku, zwłaszcza na obszarach niestabilnych hydrologicznie,
 - 4) należy dążyć do optymalizacji wykorzystania istniejących oczyszczalni ścieków oraz ich modernizacji; osady ściekowe mogą być wykorzystywane w celach rolniczych według odrębnych przepisów,
 - 5) zaleca się przeprowadzenie inwentaryzacji i likwidację niekontrolowanych zrzutów ścieków, w tym pochodzących ze zbiorników do gromadzenia ścieków,
 - 6) wszystkie projektowane rurociągi i sieci przesyłowe należy lokalizować w korytarzach infrastrukturalnych z preferowaną lokalizacją wzdłuż dróg,
 - 7) gromadzenie, odprowadzenie i unieszkodliwianie odpadów stałych realizowane jest zgodnie z obowiązującymi przepisami oraz w sposób określony w planach gospodarki odpadami,
 - 8) zaleca się przeprowadzenie inwentaryzacji i likwidację nielegalnych wysypisk odpadów,
 - 9) ustala się rozpowszechnienie selektywnej zbiórki odpadów komunalnych, wielkogabarytowych oraz budowlanych, w tym wydzielanie odpadów niebezpiecznych,
 - 10) dla modernizowanych i przebudowywanych sieci elektroenergetycznych i telekomunikacyjnych zaleca się stosowanie linii izolowanych, a docelowo kablowych linii podziemnych,
 - 11) istniejące linie i słupy energetyczne linii wysokiego i średniego napięcia, mogące być powodem kolizji z ptakami, zlokalizowane na obszarach otwartych należy wyposażać sukcesywnie w odpowiednie oznakowania zabezpieczające,
 - 12) zaleca się zmniejszenie energochłonności budynków służących realizacji celów publicznych poprzez wykonanie termomodernizacji tych obiektów,
 - 13) nie dopuszcza się umieszczania poza terenami zabudowy reklam i tablic informacyjnych, za wyjątkiem tablic, napisów i znaków związanych z ochroną przyrody, bezpieczeństwem publicznym, gospodarką leśną, turystyką i edukacją,
 - 14) zaleca się likwidację niewykorzystywanych elementów infrastruktury, w tym np.: słupów elektroenergetycznych, asfaltowych nawierzchni dróg itp.
2. Ustalenia szczegółowe dla obszarów zainwestowanych:
- 1) zaleca się budowę oczyszczalni ścieków w Wiskitkach oraz Kowiesach,
 - 2) zaleca się budowę lokalnych oczyszczalni ścieków dla terenów intensywnej zabudowy w strefach PIR w przypadku braku możliwości podłączenia do istniejącego zbiorczego systemu kanalizacyjnego,
 - 3) w razie braku warunków realizacji sieci kanalizacyjnej, w zabudowie rozproszonej dopuszcza się indywidualne systemy asenizacyjne (szczelne zbiorniki na ścieki) lub indywidualne oczyszczalnie przydomowe w przypadku udokumentowania odpowiednich warunków gruntowo-wodnych i terenowych,
 - 4) w ogrzewaniu budynków preferuje się stosowanie nowoczesnych, energo- i materiałooszczędnych systemów grzewczych z wykorzystaniem niskoemisyjnych paliw (drewna, gazu ziemnego, lekkiego oleju opałowego, biomasy) oraz źródeł odnawialnych (kolektory słoneczne),

- 5) zaleca się rozbudowę gazowej sieci rozdzielczej oraz podłączanie nowych działek budowlanych do sieci,
- 6) ustala się realizację inwestycji ograniczających zanieczyszczenia azotowe pochodzące z rolnictwa (głównie budowa płyt gnojowych i zbiorników na gnojowicę).

18 WNIOSKI I WYTYCZNE DLA SAMORZĄDÓW TERYTORIALNYCH

Główne problemy związane z zagospodarowaniem BPK wynikają przede wszystkim z bliskiego sąsiedztwa dużych ośrodków miejskich oraz położenia Parku w zasięgu oddziaływania aglomeracji łódzkiej i warszawskiej.

Położenie to zdeterminowało w bardzo dużym stopniu politykę przestrzenną gmin. W dokumentach planistycznych gmin wchodzących w granice Parku znaczna część terenów położonych w bezpośrednim sąsiedztwie Parku i dogodnie skomunikowanych przeznaczonych jest pod zabudowę. Ustalenia do polityki przestrzennej gmin dotyczą przede wszystkim ograniczenia zagrożeń zewnętrznych Parku związanych z szeroko zakrojonymi programami inwestycyjnymi gmin i odnoszą się do zapisów podstawowych dokumentów planistycznych określających politykę przestrzenną gmin i województwa.

18.1 Ustalenia do polityki przestrzennej gmin

18.1.1 Ustalenia do studiów uwarunkowań i kierunków zagospodarowania przestrzennego

Wszystkie spośród gmin wchodzących w granice Parku mają uchwalone studia uwarunkowań i kierunków zagospodarowania przestrzennego, w tym gmina Puszcza Mariańska uchwaliła studium w bieżącym roku, natomiast w gminie Wiskitki trwają bardzo zaawansowane prace nad zmianą tego dokumentu. Można więc przypuszczać, że te opracowania planistyczne uwzględniają aktualne potrzeby mieszkańców i władz lokalnych. Wiodące lub istotne funkcje gmin określone w studiach uwarunkowań, z którymi wiążą one swój rozwój społeczno-gospodarczy są funkcjami pozarolniczymi.

Określone w dokumentach planistycznych kierunki rozwoju przestrzennego należy przyjąć za przesądzone. Plan ochrony precyzuje jednak warunki, w jakich może ten rozwój się odbywać. Z chwilą wejścia w życie Planu ochrony jego ustalenia, jako aktu prawa miejscowego, stają się wiążące przy sporządzaniu opracowań planistycznych gmin. Najistotniejsze dla polityki przestrzennej gmin ustalenia Planu ochrony dotyczą dopuszczenia rozwoju zabudowy jedynie w granicach wyznaczonych w aktualnie obowiązujących studiach. Rozwój zabudowy powinien następować głównie poprzez uzupełnianie, a następnie sukcesywne powiększanie istniejących struktur. Ogranicza się zabudowę na terenach rolnych, w tym wprowadza się zakaz zabudowy zagrodowej na glebach chronionych i w rejonach szczególnie cennych przyrodniczo i krajobrazowo (strefy PWE 1 – PWE 5) oraz zabudowy w lasach prywatnych w Parku.

W przypadku zmiany studiów uwarunkowań należy przyjąć zasadę nie wyznaczania nowych terenów pod rozwój zabudowy w granicach Parku i otuliny, ale również w granicach obszarów proponowanych do włączenia do Parku i otuliny. Z uwagi na bardzo szeroki program inwestycyjny zarysowany w większości gmin wchodzących w granice Parku zaleca się dokonanie rewizji obszarów wyznaczonych do zainwestowania zgodnie z realnie

określonymi potrzebami. Zaleca się, aby w przypadku zmiany studium uwarunkowań nie zmieniać funkcji zabudowy z harmonijnych na funkcje negatywnie wpływające na walory Parku. Obowiązującą zasadą powinno być strefowanie intensywności zabudowy w granicach dużych obszarów przewidzianych do zmiany przeznaczenia na cele nierolnicze i nieleśne. Dla obszarów, dla których projektowany jest znaczący rozwój terenów mieszkaniowych należy w miarę możliwości wskazać tereny pod rozwój funkcji publicznych, w tym ogólnodostępnych terenów rekreacyjno-wypoczynkowych oraz opracować koncepcję obsługi komunikacyjnej tych obszarów. Ponadto, obszary wyznaczone pod rozwój nowej zabudowy powinny być obowiązkowo wskazane w studiach jako obszary do objęcia planami miejscowymi.

Preferowanym sposobem zagospodarowania gruntów rolnych nieprzydatnych dla produkcji rolnej powinno być przeznaczanie ich do zalesień.

18.1.2 Ustalenia do miejscowych planów zagospodarowania przestrzennego

Określone w obowiązujących miejscowych planach zagospodarowania przestrzennego przeznaczenia terenów i zasady ich zagospodarowania uznaje się za przesądzone.

Dla obszarów wyznaczonych w studiach uwarunkowań i kierunków zagospodarowania przestrzennego, dla których z chwilą wejścia w życie Planu ochrony brak jest miejscowych planów zagospodarowania przestrzennego Plan ochrony określa ujednolicone standardy architektoniczno-urbanistyczne. Zaleca również opracowywanie planów zagospodarowania przestrzennego dla całych sołectw wchodzących w granice Parku i otuliny.

Na etapie sporządzania miejscowych planów zagospodarowania przestrzennego zaleca się wyznaczenie terenów leśnych i zalesionych dla turystyki, rekreacji i dydaktyki poprzez tworzenie parków leśnych, szczególnie w rejonach koncentracji zabudowy mieszkaniowej, rekreacyjnej i turystycznej oraz w rejonach wzmożonego ruchu turystyczno-rekreacyjnego.

Szczegółowe ustalenia do polityki przestrzennej gmin zawarte są w rozdziałach 16.3, 16.4, 16.5, 16.6 i 17.

18.2 Ustalenia do polityki przestrzennej województw

Polityka przestrzenna województw określona jest w planach zagospodarowania przestrzennego województw. W przypadku Bolimowskiego Parku Krajobrazowego należy uwzględnić plan zagospodarowania przestrzennego województwa mazowieckiego i łódzkiego. Integralną częścią wyżej wymienionych planów są plany zagospodarowania przestrzennego obszarów metropolitalnych. Przy zmianach i wykonywaniu wyżej wymienionych planów należy uwzględnić Park szczególnie w kontekście wzmocnienia powiązań zewnętrznych z innymi obszarami chronionymi i cennymi przyrodniczo. Wzmocnienie tych powiązań w najbliższych latach stanie się szczególnie ważne, ponieważ znacznie wzrosnie izolacja Parku w wyniku realizacji wokół niego licznych tranzytowych ciągów komunikacyjnych (o randze europejskiej i krajowej) oraz zabudowy z nimi związanej.

19 PROGNOZA ZMIAN ZACHODZĄCYCH W STRUKTURZE FUNKCJONALNO-PRZESTRZENNEJ I PRZYRODNICZO-KRAJOBRAZOWEJ PARKU

19.1 Prognoza zmian w zagospodarowaniu przestrzennym

Niezależnie od stopnia realizacji ustaleń Planu ochrony, obszar Parku znajdujący się w rejonach intensywnie rozwijających się korytarzy transportowych i urbanizujących się pasm, głównie na osi Warszawa – Łódź, Skierniewice – Żyrardów, będzie w najbliższych latach poddawany narastającym presjom zewnętrznym oraz wewnętrznym.

W bezpośrednim sąsiedztwie Parku w ciągu kilku lat powstanie autostrada A-2 z węzłami drogowymi w Nieborowie i Wiskitkach łączącymi autostradę z głównymi drogami, w tym z drogą krajową Nr 70 przebiegającą przez Park i projektowaną obwodnicą Żyrardowa przebiegającą w bezpośrednim sąsiedztwie Parku. Autostrada A-2 wraz z węzłami będzie stanowiła główne pasmo rozwojowe oraz będzie wzmacniać i inicjować pasma z nią powiązane. Droga Nr 70 łącząc się z jednej strony z autostradą w Nieborowie, a z drugiej z drogą krajową Nr 8 (planowaną do przebudowy do parametrów drogi ekspresowej) będzie stanowić jedno z głównych pasm rozwoju intensywnego zagospodarowania na terenie Parku i w jego sąsiedztwie. Kolejnym takim pasmem będzie położona w bezpośrednim sąsiedztwie Parku projektowana obwodnica Żyrardowa również połączona z autostradą (węzłem w Wiskitkach) i drogą krajową Nr 8. Omówione pasma oprócz tego, że same będą pasmami intensywnego rozwoju, to będą inicjować intensywny rozwój zabudowy na dobrze skomunikowanych terenach położonych pomiędzy nimi, czyli w Parku. Szczególnie intensywnego rozwoju można się spodziewać na terenach przyległych do drogi wojewódzkiej Nr 719. Jednocześnie będzie postępować dalsza urbanizacja istniejących pasm związanych z liniami kolejowymi, w tym szczególnie z linią kolejową Warszawa – Łódź.

Opisane powyżej pasma rozwojowe będą powodować rozwój zabudowy w ich obrębie, a w szczególności w rejonach omówionych węzłów drogowych. Będzie to zabudowa głównie o funkcjach produkcyjno-usługowych, ale także mieszkaniowo-usługowych wykorzystujących i obsługujących ruch tranzytowy.

PROGNOZA STANU W PERSPEKTYWIE 20-LETNIEJ PRZY UTRZYMANIU ISTNIEJĄCYCH TENDENCJI ROZWOJOWYCH (WARIANT „0”).

Przy utrzymaniu istniejących tendencji rozwojowych obszar Parku stanie się zapleczem zarówno funkcjonalnym, jak i przestrzennym wymienionych korytarzy i pasm z intensywną zabudową na dużych obszarach, intensywnym rolnictwem i intensywnym leśnictwem.

W tym wariantcie istnieje zagrożenie dalszą presją lokalizowania na terenach Parku zabudowy usługowej związanej z obsługą ruchu drogowego i innych rodzajów usług. W aktualnych opracowaniach planistycznych nowa zabudowa produkcyjno-usługowa nie jest lokalizowana przy głównych ciągach komunikacyjnych na terenie Parku, natomiast jest lokalizowana w otulinie i na terenach przyległych.

Rozwój i funkcjonowanie wyżej omówionych pasm będzie inicjowało także rozwój zabudowy mieszkaniowej, rekreacyjnej oraz usług turystyki, rekreacji i sportu na terenach do tego predysponowanych, w tym szczególnie na terenach Parku.

Na terenie Parku i w jego sąsiedztwie w gminach Puszcza Mariańska, Wiskitki i Bolimów przeznaczono znaczne tereny pod zabudowę mieszkaniową, rekreacyjną, a także

mieszkaniowo-usługową wykraczające poza tradycyjne struktury osadnicze. Jednak prawdopodobne jest, że tego typu zabudowa będzie się rozwijać również w tych gminach, w których dotychczas planowano zabudowę głównie w ramach tradycyjnych struktur (Kowiesy, Nowy Kawęczyn, Skierniewice, Nieborów).

Realizacja zainwestowania w minimalnym stopniu będzie uwzględniać potrzeby ochrony walorów przyrodniczych, kulturowych i krajobrazowych BPK, co zaowocuje ich pomniejszeniem lub degradacją. Szczególnie niekorzystne zmiany w wyniku realizacji zabudowy zajdą na terenach najcenniejszych pod względem przyrodniczym i krajobrazowym, tzn. w rejonie doliny rzeki Rawki i na południowym krańcu Parku w strefie PKR 1.

Skala i intensywność planowanego zainwestowania w bardzo poważny sposób będzie zagrażać celom ochrony Bolimowskiego Parku Krajobrazowego i uniemożliwi skuteczne wykonywanie ochrony tego obszaru. Do najpoważniejszych zagrożeń będzie należeć:

- Chaotyczny rozwój i rozpraszanie pojedynczych zabudowań w granicach dużych terenów przeznaczonych do zainwestowania. Trudno się bowiem spodziewać, że realizacja zabudowy będzie następowała z jednakową intensywnością na całym dużym terenie. Przy ogromnej swobodzie i dowolności wyboru lokalizowania zabudowy mogą powstać problemy z opracowaniem i realizacją koncepcji obsługi komunikacyjnej i infrastrukturalnej, gdyż nie wiadomo będzie dla jakiego obszaru i jakiej liczby odbiorców je projektować. Najgorszym z możliwych rozwiązań będą rozwiązania tymczasowe, np. indywidualne systemy odprowadzania ścieków. Niepokój w tym zakresie potęguje brak kompleksowych programów zaopatrzenia w wodę i odprowadzanie ścieków dla gmin wchodzących w granice Parku, a stopień skanalizowania gmin jest bardzo niezadowalający, przy czym na terenie Parku brak w ogóle takiej infrastruktury.
- W niektórych obszarach planowanych do intensywnego zainwestowania (gmina Puszcza Mariańska) występują naturalnie uwarunkowane deficyty wód podziemnych, co może stanowić naturalną barierę rozwoju gminy.
- Zwiększenie eksploatacji wód podziemnych, co może skutkować powiększeniem istniejących lub pojawianiem się nowych lejów depresji.
- Brak poprawy stanu jakości wód powierzchniowych, a nawet jego pogarszanie w wyniku przyrostu objętości ścieków bytowych odprowadzanych do cieków.
- Powstawanie kolejnych barier w funkcjonowaniu przyrodniczym poprzez zapełnienie istniejących luk w systemie przyrodniczym zabudową. Efektem tego stanu i postępującej fragmentaryzacji krajobrazu będzie zanik walorów przyrodniczych, tak faunistycznych, jak i florystycznych Parku.
- Wszystkie powyższe zjawiska spowodują obniżenie jakości środowiska przyrodniczego, a przez to i atrakcyjności inwestycyjnej obszaru.

W wariantcie 0 w minimalnym stopniu zostaną ograniczone uciążliwości wpływające negatywnie na walory przyrodnicze, kulturowe i krajobrazowe oraz warunki życia i wypoczynku ludzi, których źródłem będą istniejące, modernizowane i projektowane ciągi komunikacyjne.

Przy zachowaniu obecnych tendencji rozwojowych tereny rolne ulegną znacznym przekształceniom i ograniczeniom powierzchni. W wyniku przeznaczenia znacznych terenów pod zabudowę ulegną zmniejszeniu powierzchnie terenów rolnych, a na pozostawionych terenach rolnych będzie możliwe wprowadzanie zabudowy zagrodowej, w tym na obszarach wyjątkowo cennych pod względem przyrodniczym i krajobrazowym. Słabe gleby, ale także

inne, w stosunku do których zaistnieje wola realizowania zalesień, zostaną zalesione w sposób nie uwzględniający potrzeby ochrony cennych siedlisk nieleśnych i cennych krajobrazów kulturowych. Na glebach dobrych jakościowo zwiększy się znacznie intensyfikacja upraw i hodowli. Nie zostaną wprowadzone zadrzewienia w krajobrazie Parku oraz nie będą utrzymywane i odtwarzane tradycyjne sady przydomowe ze starymi odmianami drzew i krzewów owocowych. Wszystko to przyczyni się do zmniejszenia, a często do degradacji krajobrazów rolniczych charakterystycznych dla Parku.

Wariant 0 spowoduje budowę niewkomponowanych w krajobraz, często mających negatywny wpływ na środowisko przyrodnicze, dużych zbiorników wodnych na rzekach przepływających przez Park, a szczególnie na rzece Rawce.

Nie realizowanie ustaleń Planu spowoduje, że tereny wydobywania surowców mineralnych wyznaczonych na terenie Parku i w otulinie w przypadku zakończenia eksploatacji zostaną pozostawione bez dokonania rekultywacji, a jeśli rekultywacja zostanie przeprowadzona to będzie ona niewystarczająca dla ponownego wpisania tych terenów w strukturę przyrodniczo-krajobrazową Parku jako obiektów atrakcyjnych krajobrazowo i posiadających walory turystyczno-rekreacyjne.

PROGNOZA STANU W PERSPEKTYWIE 20-LETNIEJ W WARUNKACH PEŁNEJ REALIZACJI USTALEŃ PLANU (WARIANT MAKSIMUM)

Przy pełnej realizacji ustaleń Planu ochrona obszar Parku stanie się przede wszystkim atrakcyjnym miejscem zamieszkania i wypoczynku z dużym udziałem rolnictwa ekologicznego i towarzyszących lasów w harmonijnych krajobrazach kulturowych charakterystycznych dla BPK w nawiązaniu do głównych pasm rozwojowych.

Rozwój i funkcjonowanie głównych pasm rozwojowych będzie inicjowało rozwój zabudowy mieszkaniowej, rekreacyjnej, a także usług turystyki, rekreacji i sportu na terenach do tego predysponowanych, w tym szczególnie na terenach Parku. Na terenach Parku i w jego sąsiedztwie przeznaczono znaczne tereny pod zabudowę mieszkaniową, rekreacyjną, a także zabudowę mieszkaniowo-usługową wykraczającą poza tradycyjne struktury osadnicze w gminach Puszcza Mariańska, Wiskitki i Bolimów. Maksymalna realizacja ustaleń Planu ochrony wykluczy przeznaczanie pod zabudowę nowych terenów we wszystkich gminach wchodzących w granice Parku poprzez zakaz ich zwiększania w nowych dokumentach planistycznych. W miejscach szczególnie cennych pod względem przyrodniczym i krajobrazowym zaplanowana zabudowa zostanie zekstensyfikowana poprzez zwiększenie powierzchni działki i powierzchni biologicznie czynnej, a także wtopiona w krajobraz poprzez zastosowanie żywopłotów i roślinności seminaturalnej na działkach. Realizacja ustaleń Planu ochrony uniemożliwi realizację na terenie Parku zabudowy o nieharmonijnym charakterze (szczególnie produkcyjno-usługowej).

Zachowane zostaną w większości tereny najcenniejsze obszary pod względem przyrodniczym i krajobrazowym, w tym dolina rzeki Rawki i południowy kraniec Parku (strefa PKR 1).

Zmniejszone zostanie ryzyko realizacji chaotycznej zabudowy na rozległych terenach przeznaczonych pod zabudowę, ponieważ będzie ono następować poprzez uzupełnianie istniejących struktur i sukcesywne ich zwiększanie.

W maksymalnym stopniu zostaną ograniczone uciążliwości wpływające negatywnie na walory przyrodnicze, kulturowe i krajobrazowe oraz warunki życia i wypoczynku ludzi związane z istniejącymi, modernizowanymi i projektowanymi ciągami komunikacyjnymi.

Tereny rolne, zwłaszcza w południowej części Parku, pozostaną w dotychczasowym użytkowaniu. Ponadto, na terenach rolnych zostanie ograniczona możliwość realizacji zabudowy, szczególnie na glebach chronionych, w rejonach cennych przyrodniczo i krajobrazowo. Słabe gleby, ale także inne, w stosunku do których zaistnieje wola realizowania zalesień, zostaną zalesione w sposób uwzględniający potrzeby ochrony cennych siedlisk nieleśnych i cennych krajobrazów kulturowych. Zwiększy się znacznie udział rolnictwa ekologicznego, co przełoży się na kształtowanie harmonijnych krajobrazów rolnych. Zostaną wprowadzone odpowiednie do potrzeb zadrzewienia tradycyjne, ochronne i osłonowe wkomponowane w krajobrazy kulturowe Parku. Będą utrzymywane i odtwarzane sady przydomowe ze starymi odmianami drzew i krzewów owocowych, szczególnie w rejonach ich tradycyjnego występowania. Wszystko to przyczyni się do zachowania krajobrazów rolniczych charakterystycznych dla Parku.

W wariancie „maksimum” lasy pozostaną przeważnie w dotychczasowym użytkowaniu, ale utworzone zostaną także nowe formy ich zagospodarowania - parki leśne umożliwiające atrakcyjny wypoczynek w trwale utrzymywanych, bioróżnorodnych lasach.

Maksymalna realizacja ustaleń Planu ochrony spowoduje, że zbiorniki wodne na rzekach płynących przez Park będą niewielkie, wkomponowane w krajobraz, nie mające negatywnego wpływu na środowisko przyrodnicze.

Maksymalna realizacja ustaleń Planu spowoduje, że tereny wydobywania surowców mineralnych wyznaczonych na terenie Parku i w otulinie w przypadku zakończenia eksploatacji zostaną poddane kompleksowej rekultywacji i poprzez to zostaną ponownie wpisane w strukturę przyrodniczo-krajobrazową Parku jako obiekty atrakcyjne krajobrazowo, bioróżnorodne i posiadające walory turystyczno-rekreacyjne.

19.2 Prognoza zmian w strukturze przyrodniczej Parku

PROGNOZA STANU W PERSPEKTYWIE 20-LETNIEJ PRZY UTRZYMANIU ISTNIEJĄCEGO SPOSOBU OCHRONY I KIERUNKÓW WYKORZYSTANIA (WARIANT „0”)

Istniejące obecnie tendencje mogą przyczynić się do pogorszenia struktury przyrodniczej BPK i terenów otaczających. Dotyczy to przede wszystkim takich elementów, jak:

1. Izolacja BPK pod względem łączności przyrodniczej:
 - 1) pojawienie się głównej bariery w funkcjonowaniu przyrodniczym BPK w postaci ciągu komunikacyjnego planowanej autostrady A-2 wraz z planowaną linią TGV, które będą graniczyły z głównym kompleksem leśnym BPK i jednocześnie przetną korytarz Rawki izolując Park od północy;
 - 2) utrzymanie istniejących barier ograniczających funkcjonowanie przyrodnicze BPK, które stwarzają istotne zagrożenie dla wielu gatunków fauny i flory, co wpłynie na pogorszenie możliwości wymiany biologicznej pomiędzy poszczególnymi kompleksami leśnymi Parku; dotyczy to zwłaszcza wzmocnienia barier w tzw. wewnętrznej otulinie Parku, która przewidziana jest do intensywnego rozwoju zabudowy;
 - 3) postępująca izolacja Parku na tle terenów otaczających będzie wynikała z lokalizowania zalesień poza głównym układem powiązań przyrodniczych – dotyczy to powiązań ponadlokalnych – definitywna utrata łączności z Lasami Radziejowickimi i niewystarczająca łączność z korytarzem Pilicy na południu; sytuacja ta wpłynie na pogorszenie możliwości zasilania biologicznego Parku;

- 4) zagrożenie funkcjonowania korytarzy ekologicznych leśno-pastwiskowych, łąkowo-wodnych i wodnych, co przyczyni się do nadmiernej izolacji i rozczłonkowanego układu płatów leśnych i łąkowo-pastwiskowych BPK, a w rezultacie do eliminacji tych gatunków, które wpływają na jego walory faunistyczne i florystyczne.
2. Ograniczenie funkcjonowania przyrodniczego korytarza rangi krajowej Rawki:
 - 1) związane ze zmianą zagospodarowania doliny Rawki i lokalizacją licznych zbiorników o dużych rozmiarach (jak Ziemiary II), co całkowicie zmieni układ stosunków ekologicznych w północnej części Parku. Wielkość i głębokość proponowanych zbiorników wskazują na ich przyszłe szybkie zamulanie i zarastanie; dla ich utrzymania konieczne będzie wprowadzanie co roku ciężkiego sprzętu. Tak agresywne działania w granicach korytarza będzie sprzyjało zanikowi cennych gatunków w tej części Parku i w rezultacie jego degradacji. Szybkie zmiany w pokryciu terenu w dolinie (łąki i pastwiska – zbiornik – zamulanie zbiornika – zarastanie zbiornika) mogą przyczynić się niekorzystnych zmian w zachowaniu cennych gatunków. Nowe zbiorniki staną się jednocześnie obiektami wzmagającymi atrakcyjność rekreacyjną doliny Rawki, wymagającymi odpowiedniego urządzenia, w rezultacie czego, zmiany w dolinie mogą wpłynąć na zniszczenie korytarza i docelowo wyeliminowanie podstaw do włączenia doliny Rawki do sieci Natura 2000;
 - 2) wynikające ze zwiększenia presji zabudowy mieszkaniowej i rekreacyjnej w dolinie Rawki – miejscami może nastąpić przerwanie powiązań przyrodniczych poprzez rozwój zabudowy w dolinie;
 - 3) wynikające z intensyfikacji wykorzystania rekreacyjnego doliny i rzeki (miejsca tradycyjnie wykorzystywane do kąpeli), które w dalszym ciągu nie będą odpowiednio przygotowane do masowej rekreacji. Skutkiem tego procesu będzie postępująca degradacja doliny, eliminacja cennych zbiorowisk – masowe parkowanie na łąkach i terenach sąsiadujących z rezerwatem, zwiększenie zagrożenia zaprószenia ognia wynikające z powstających spontanicznie ognisk (por. tzw. „Oberwanka” - miejsce w Rudzie tradycyjnie wykorzystywane do kąpeli), a w rezultacie zniszczenie walorów przyrodniczych korytarza i czasową utratę ciągłości przyrodniczej;
 - 4) związane z intensyfikacją użytkowania doliny Rawki w strefie przyległej od południa do granic Parku, co wpłynie na pogorszenie stanu czystości wody w rzece, a także może przyczynić się do wahań poziomu wody, a w rezultacie do ograniczenia funkcji przewodzenia (główna funkcja korytarza), zwłaszcza dla organizmów wodnych.
 3. Ograniczenie funkcjonowania korytarzy wodnych o znaczeniu ponadlokalnym i lokalnym:
 - 1) związane z nieuporządkowaną gospodarką ściekową, co stworzy zagrożenie całkowitego zaniku ich funkcjonowania;
 - 2) wynikające z utrzymania braku obudowy biologicznej cieków, co podtrzyma niekorzystne ich funkcjonowanie;
 4. Ograniczenie funkcjonowania leśnych i łąkowo-wodnych korytarzy o znaczeniu ponadlokalnym i lokalnym:
 - 1) wynikające z lokalizowania zalesień poza układem powiązań przyrodniczych (patrz luki przyrodnicze), co przyczyni się do utraty powiązań zwłaszcza w południowej części Parku (korytarze ekologiczne 6 i 7 oraz 8 i 9 z korytarzem Jeruzalskim). W skali lokalnej nie ulegnie poprawie stan łączności przyrodniczej w południowej

części Parku, gdzie luki pomiędzy korytarzami przerwany (sięgaczami) są zbyt rozległe, by podtrzymać powiązania przyrodnicze.

PROGNOZA STANU W PERSPEKTYWIE 20-LETNIEJ W WARUNKACH PEŁNEJ REALIZACJI USTALEŃ SZCZEGÓŁOWYCH (WARIANT MAKSIMUM)

Realizacja Planu ochrony pozwoli na poprawę warunków struktury przyrodniczej w zakresie:

1. Wzmocnienia struktury przyrodniczej terenu BPK w skali regionalnej oraz zachowania i/lub ukształtowania powiązań przyrodniczych tak, aby ciągłość została utrzymana – dotyczy to powiązań południkowych (z doliną Pilicy) oraz równoleżnikowych (z Lasami Radziejowickimi).
2. Ograniczenie negatywnej roli bariery nowego ciągu komunikacyjnego w północnej części BPK.
3. Ograniczenie skutków funkcjonowania barier związanych z zabudową wynikających z ograniczenia rozwoju zabudowy w bezpośrednim sąsiedztwie korytarzy rangi krajowej, ponadlokalnej, a także lokalnej wzdłuż niewielkich cieków oraz zadrzewień śródpolnych, co poprawi możliwości zasilania biologicznego kompleksów leśnych Parku, a w konsekwencji zachowanie gatunków, dla których bariery te stwarzały największe zagrożenie.
4. Utrzymania funkcjonowania biologicznego korytarza krajowego Rawki wraz z:
 - 1) zakazem budowy nowych zbiorników wodnych w dolinie, co będzie skutkowało eliminacją nadmiernego wykorzystania rekreacyjnego doliny,
 - 2) ograniczeniem zabudowy mieszkaniowej i rekreacyjnej w dolinie, co będzie sprzyjało zachowaniu walorów przyrodniczych i krajobrazowych,
 - 3) wprowadzeniem miejsc wypoczynkowych kanalizujących masową rekreację w dolinie,
 - 4) objęciem ochroną terenów przylegających w południowej części do Parku i w rezultacie kontrolowanie zmian zachodzących w dolinie na terenach przylegających do BPK.
5. Poprawy funkcjonowania korytarzy wodnych oraz leśno-łąkowo-wodnych poprzez:
 - 1) zapewnienie odpowiedniej jakości powiązań (szerokość ciągów i ich struktura);
 - 2) wprowadzanie zalesień w miejscach uzupełniających układ powiązań przyrodniczych, poprawiających łączność zwłaszcza w południowej części Parku.

19.3 Prognoza zmian krajobrazu

PROGNOZA STANU W PERSPEKTYWIE 20-LETNIEJ PRZY UTRZYMANIU ISTNIEJĄCEGO SPOSOBU OCHRONY I KIERUNKÓW WYKORZYSTANIA (WARIANT „0”)

W warunkach utrzymania się obecnych trendów w krajobrazie mogą nastąpić przekształcenia walorów fizjonomicznych BPK wynikające z następujących czynników:

1. Presja związana z rozwojem zabudowy mieszkaniowej, lotniskowej i jednocześnie wycofywaniem rolnictwa, skutkiem czego nastąpi:

- 1) zanik wartościowych krajobrazów charakterystycznych i typowych dla południowego Mazowsza, które sprzyjają zachowaniu różnorodności krajobrazowej: układów mozaikowych pól, łąk i pastwisk z zadrzewieniami, łąkowych oraz wodnych – wpływających w dominującym stopniu na różnorodność fizjonomiczną;
 - 2) zanik harmonijnych krajobrazów dolinnych o wysokich walorach fizjonomicznych – dotyczy to zwłaszcza stref przykrawędziowych doliny Rawki cechujących się stosunkowo urozmaiconą rzeźbą; rejon ten bezpośrednio przylegający do doliny podlega wyjątkowo silnej presji ze względu na wysokie walory przyrodnicze i fizjonomiczne;
 - 3) ujednoczenie krajobrazu wynikające z zaniku składowych fizjonomicznych wyróżniających poszczególne typy krajobrazów (m.in. zanik zadrzewień śródpolnych) i form użytkowania zgodnych z warunkami przyrodniczymi (łąki i pastwiska);
 - 4) wprowadzenie dysharmonii w układy tradycyjnych wsi obecnie cechujących się wysokimi walorami z drewnianą zabudową, charakterystycznymi przedogródkami (z tradycyjnymi roślinami kwiatowymi - byliny), co wynika z uzupełnienia linii zabudowy obiektami nie dostosowanymi do układów tradycyjnych – dotyczy to zwłaszcza najlepiej w okolicy zachowanych wsi w sąsiedztwie Żukowa – obszaru proponowanego do przyłączenia do Parku - bardzo wartościowych, a znajdujących się poza możliwością sprawowania kontroli w tym zakresie;
 - 5) zanik obszarów o rozległych widokach – unikalnych na Mazowszu cechujących się urozmaiceniem rzeźby terenu, co nawiązuje do chaotycznego wypełniania zabudową obszarów użytkowanych rolniczo – dotyczy to zwłaszcza rejonu wsi Chełmce, obszarów proponowanych do objęcia ochroną na północ od Jeruzala.
2. Presja związana z rozwojem rekreacji, zwłaszcza w sąsiedztwie ośrodków miejskich (Skierniewice, Żyrardów), wpłynie na utratę walorów fizjonomicznych w krajobrazach leśnych o wysokim stopniu naturalności, a zarazem jednych z najbardziej wartościowych pod względem fizjonomii.
 3. Presja związana z przekształceniem tradycyjnego terenu pełniącego funkcje żywicielskie względem Skierniewic i Żyrardowa na funkcje mieszkaniowe wraz z wprowadzaniem nie nawiązujących do istniejących ciągów zabudowy typów budownictwa oraz układu działek (rejon otuliny wewnętrznej BPK oraz obszarów proponowanych do włączenia do Parku w rejonie Żukowa i Studzieńca).

PROGNOZA STANU W PERSPEKTYWIE 20-LETNIEJ W WARUNKACH PEŁNEJ REALIZACJI USTALEŃ SZCZEGÓŁOWYCH (WARIANT MAKSIMUM)

Stosując zalecenia Planu Ochrony nastąpi:

1. Utrzymanie istniejącego zróżnicowania krajobrazów typowych dla BPK wraz z układami mozaikowymi, sadami, a także specyficznym układem rzeźby terenu – zachowaną, dobrze czytelną doliną Rawki i innych cieków (ograniczenia we wprowadzaniu zabudowy), a także unikalnych i charakterystycznych dla tej części Mazowsza form zabudowy zagrodowej z tradycyjnym układem wsi, zachowaną zabudową drewnianą i przedogródkami. Jednocześnie, zalecenia te wpłyną na ograniczenie ujednoczenia przestrzeni.

2. Zachowanie krajobrazów łąkowych i pastwiskowych, także w układach mozaikowych z polami poprzez poprawę stosunków wodnych, co wpłynie na utrzymanie różnorodności biologicznej.
3. Zachowanie rozległych otwarc widokowych w południowej części Parku poprzez zakaz wprowadzania w ich obrębie zalesień i ograniczenie rozwoju zabudowy.
4. Utrzymanie krajobrazu wiejskiego, zwłaszcza w otulinie BPK, ze strefami zachowania krajobrazu rolniczego, zwłaszcza w terenach sąsiadujących ze Skierniewicami i Żyrardowem.
5. Zachowanie walorów fizjonomicznych i wysokiego stopnia naturalności w kompleksach leśnych BPK, w tym zwłaszcza w sąsiedztwie obszarów największej presji rekreacyjnej w pobliżu Skierniewic i Żyrardowa, co będzie wynikało z kanalizacji ruchu turystycznego poprzez stworzenie systemu infrastruktury turystycznej, w tym układu miejsc wypoczynkowych skupiających turystykę masową. Kwestia ta dotyczy także doliny Rawki.
6. Wzrost walorów fizjonomicznych Parku poprzez przyłączenie obszarów cennych krajobrazowo – przede wszystkim Arkadii, ale także terenów położonych w sąsiedztwie Żukowa oraz części doliny Rawki w rejonie na południe od obecnych granic BPK.

20 STOPIEŃ UWZGLĘDNIENIA WNIOSKÓW DO PLANU OCHRONY BPK

Wnioski do Planu ochrony Bolimowskiego Parku Krajobrazowego zgłoszone zostały przez zdecydowaną większość jednostek samorządu lokalnego (wniosku nie złożyła jedynie gmina Nieborów, a miasto Skierniewice jako wniosek do Planu potraktowała przekazanie decyzji o warunkach zabudowy i zagospodarowania terenu). Łącznie wnioski złożyło 10 instytucji. W tabeli 62 przedstawiono sposób uwzględnienia wniosków o charakterze planistycznym.

Tab. 62. Stopień uwzględnienia wniosków do Planu ochrony BPK

Lp.	Adresat wniosku	Data i znak pisma	Treść wniosku	Sposób rozstrzygnięcia
1.	Urząd Gminy Bolimów	7.06.2006 r., bez znaku	Uwzględnić konieczność przebudowy drogi nr 705 na odcinku Bolimów – Skierniewice wraz z wybudowaniem ścieżki rowerowej na tym odcinku. Z korespondencji z Urzędem Marszałkowskim, Departament Gospodarki wynika, że w ramach planowanej przebudowy konieczne będzie pozyskanie części gruntów BPK, ponieważ usytuowanie ścieżki na tym odcinku jest możliwe jedynie poza rowem przydrożnym z uwagi na brak normatywnej szerokości jezdni i poboczy.	Wniosek przyjęty. Lokalizacja ścieżki rowerowej jest wskazana - trasa jest atrakcyjna, a ruch samochodowy nie jest zbyt intensywny. Warunki realizacji inwestycji będą podlegały uzgodnieniu z Dyrekcją Parku.
2.			Ze względu na umieszczenie w „Wojewódzkim Programie małej retencji” dwóch zbiorników małej retencji położonych w miejscowości Kęszyce (powierzchnia < 5 ha) oraz w miejscowości Ziemiary (powierzchnia ok. 45 ha) konieczne jest uwzględnienie tych terenów w Planie ochrony jako obszarów, gdzie intensywnie rozwijać się będzie turystyka, rekreacja oraz usługi związane z obsługą i tworzeniem bazy turystycznej.	Wniosek odrzucony. Warunki realizacji zbiorników retencyjnych określono w Operacie ochrony zasobów przyrody nieożywionej.
3.			Zachowanie spójności pomiędzy Studium uwarunkowań i kierunków zagospodarowania przestrzennego gminy	Wniosek przyjęty z zastrzeżeniem Zasadami przyjętymi przy sporządzaniu planu ochrony były: kontynuacja obecnych kierunków zagospodarowania i związanych z nimi funkcji, przyjęcie zasad kształtowania ładu przestrzennego zgodnie z ustaleniami obowiązujących planów zagospodarowania przestrzennego, w wybranych przypadkach weryfikacja zasad kształtowania ładu przestrzennego określonych w studiach przy braku planów zagospodarowania przestrzennego. Plan ochrony adaptuje ustalenia obowiązujących studiów uwarunkowań w zakresie: granic obszarów przeznaczonych do zainwestowania oraz funkcji terenów przeznaczonych do zainwestowania. Ustala natomiast standardy architektoniczno-urbanistyczne dla obszarów, dla których nie ma obowiązujących miejscowych planów zagospodarowania przestrzennego, a w nielicznych przypadkach modyfikuje standardy przyjęte w studiach.

4.			Uwzględnienie obiektu MOP związanego z autostradą A2 w miejscu zaproponowanym przez Urząd Gminy Bolimów.	Wniosek nie uwzględniony Decyzja lokalizacyjna na odcinek autostrady przebiegający w pobliżu Bolimowskiego Parku Krajobrazowego została wydana. Przewiduje ona lokalizację MOP-u typu „I” w km 410 + 500 przy granicy z województwem mazowieckim. Przepisy prawa dotyczące warunków technicznych realizacji tego typu obiektów przewidują lokalizowanie ich w odległości 10 km. Nie zachodzi więc możliwość uwzględnienia wniosku złożonego przez Urząd Gminy.
5.			Informacja o zamierzeniu przeznaczenia pod wydobycie kruszywa naturalnego (piasku) terenu leżącego w obrębie miejscowości Ziemiary (dz. nr 8).	Wniosek do rozpatrzenia
6.	Wójt Gminy Nowy Kawęczyn	22 lipca 2005 r., znak RG.7636/03/05	Dopuszczenie budowy i rozbudowy obiektów budowlanych w pasie 100 m od linii brzegów rzek w granicach istniejącej zabudowy w siedliskach lub też na działkach niezabudowanych, ale znajdujących się w ciągu istniejącej zabudowy	Wniosek przyjęty. Oprócz wyjątków przewidzianych ustawą o ochronie przyrody (obiekty służące turystyce wodnej, gospodarce wodnej lub rybackiej), dopuszczono budowę w pasie 100 m od linii brzegowej Rawki oraz w pasie szerokości 50 m od pozostałych rzek i innych zbiorników wodnych dla: – obiektów w granicach zainwestowanej działki, – zlokalizowanych w obszarach wskazanych do zmiany przeznaczenia na cele nierolnicze i nieleśne w dokumentach planistycznych obowiązujących przed wejściem w życie Planu ochrony.
7.			Nie wprowadzanie ograniczeń umieszczania tablic, napisów i znaków, które są związane z działalnością prowadzoną w siedliskach.	Wniosek odrzucony. W terenach otwartych dopuszczono umieszczanie tablic, napisów i znaków związanych jedynie z ochroną przyrody, bezpieczeństwem publicznym i ochroną lasów. Znaki i tablice informacyjne związane z działalnością prowadzona w obiektach mieszalnych i siedliskach powinny być sytuowane przy tych obiektach, a więc w granicach terenów zainwestowanych.
8.			Nie wprowadzanie ograniczeń w realizacji i modernizacji istniejących przepraw, możliwość budowy nowych mostów w przypadku zniszczenia dotychczasowych.	Wniosek przyjęty.

9.			Nie wprowadzanie ograniczeń w realizacji sieci infrastruktury technicznej obsługującej tereny zamieszkałe lub stanowiące sieci przesyłowe.	Wniosek przyjęty z uwagami. Plan ochrony wprowadza ograniczenia w realizacji obiektów budowlanych w kilku obszarach, w tym przede wszystkim w dolinie Rawki. Zalecono również ograniczenie lokalizacji tras dróg i sieci uzbrojenia terenu nie związanych z gospodarką leśną i ważnym interesem publicznym, których realizacja wiąże się z trwałym odlesieniem terenu.
10.			Ograniczenie granic obszarów chronionych do terenów bez zabudowy, a w szczególności wyłączenie spod zabudowy terenów skupisk zabudowy (np. wsie Suliszew, Doleck).	Wniosek niezasadny. Plan ochrony ustala się dla Parku w jego aktualnych granicach. Sprawa zmiany granic Parku podlega odrębnej procedurze.
11.	Wójt Gminy Skierniewice	29 maja 2006 r., znak RGK.0717-32/2006	Uwzględnienie ustaleń szczegółowych w zakresie przeznaczenia i zasad zagospodarowania terenów planowanych pod inwestycje zgodnie z obowiązującym planem zagospodarowania przestrzennego	Wniosek przyjęty. Plan ochrony adaptuje ustalenia wszystkich miejscowych planów zagospodarowania przestrzennego obowiązujących przed wejściem w życie Planu ochrony.
12.	Urząd Gminy w Kowiesach	31.05.2006 r., znak OS. 6136/1/06	Określenie powierzchni biologicznie czynnej przy powierzchni działki do 1000 m ² – 50%, powyżej 1000 m ² – 65%.	Wniosek odrzucony. Udział powierzchni biologicznie czynnej w Parku określono odrębnie dla poszczególnych typów zabudowy, i tak: dla zabudowy mieszkaniowej 70%, dla terenów rekreacji indywidualnej 70% (preferowana 90%), usług sportu, turystyki i rekreacji – 65%, zabudowy produkcyjno-usługowej – 40%. Należy zaznaczyć, że wskaźnik ten obowiązuje tylko dla tych obszarów, które zostały wyznaczone w Studium uwarunkowań, a dla których nie opracowano miejscowych planów.
13.			W obrębie cieków przewidzieć możliwość budowy hodowlanych stawów rybnych, zbiorników wodnych rekreacyjnych.	Wniosek przyjęty. Warunki realizacji stawów hodowlanych określono w Operacie ochrony zasobów przyrody nieożywionej.
14.			Możliwość lokalizacji budynków w odległości 10 m od ściany lasu, a nie 50 m jak było do tej pory.	Wniosek odrzucony. Polska środkowa jest obszarem bardzo ubogim w lasy, a jednocześnie ekosystemy leśne są jednymi z najbardziej wartościowych ekosystemów w Parku. Stąd też dla ich dalszego zachowania niezbędne są wszelkie działania minimalizujące wpływ antropopresji.

15.		Uwzględnienie realizacji na terenach lasów prywatnych zabudowy letniskowej i rezydencjalnej.	Wniosek odrzucony. Plan ochrony ogranicza możliwość realizacji zainwestowania wymagającego zmiany przeznaczenia na cele nierolnicze i nieleśne jedynie do obszarów wyznaczonych w obowiązujących dokumentach planistycznych. Wszystkie Studia uwarunkowań opracowane były w ostatnich latach, więc nie zachodzi niebezpieczeństwo ich dezaktualizacji. Dodatkowo, program inwestycyjny zarysowany w tych dokumentach jest bardzo duży i wydaje się być nie adekwatny do aktualnych trendów rozwojowych gmin.
16.		Możliwość podziału działek rolnych z przeznaczeniem pod zabudowę rezydencjonalną, przy czym działki nie mogą być mniejsze niż 2500 m ² .	Wniosek odrzucony. Zgodnie z ustaleniami Planu ochrony tereny rolne wyłączone są z zainwestowania na cele nierolnicze. Zabudowa rezydencjalna wymaga zmiany przeznaczenia na cele nierolnicze, a nie tylko podziału działki rolnej. Plan zaakceptował natomiast wszystkie tereny wymagające zmiany przeznaczenia na cele nierolnicze wyznaczone w opracowaniach planistycznych gmin. Poza tym, powierzchnia Parku w gminie Kowiesy stanowi jedynie ok. 16%, więc za pewne tego typu zabudowa będzie mogła być realizowana poza terenem Parku.
17.		Uwzględnić ścieżki rowerowe z miejscami postoju.	Wniosek przyjęty. Plan ochrony wskazuje na konieczność realizacji ścieżek rowerowych, nie określa natomiast ich szczegółowego przebiegu i wyposażenia. Wskazuje także na lokalizację miejsc wypoczynkowych.
18.		Możliwość realizacji obiektów agroturystycznych (pensjonaty), a w obrębie otuliny Parku, możliwość realizacji obiektów turystyczno-hotelarskich.	Wniosek przyjęty z uwagami. Agroturystyka, jako dodatkowe źródło podnoszenia dochodów gospodarstwa rolnego jest jak najbardziej wskazaną formą wykorzystania turystycznego Parku i Plan ochrony wskazuje na konieczność jej rozwoju. Nie można jej jednak mylić z pensjonatami. Obiekty usług turystycznych mogą być realizowane zgodnie z ustaleniami opracowań planistycznych gmin.
19.		Realizacja małych zakładów przetwórstwa rolnego (młyn, tartak).	Wniosek przyjęty z uwagami. Zakłady przetwórstwa rolnego mogą być realizowane zgodnie z ustaleniami opracowań planistycznych gmin.
20.		Zagwarantowanie przy realizacji obiektów kubaturowych (w miarę potrzeb) możliwości niwelacji terenu.	Wniosek odrzucony. W Parku obowiązuje zakaz przekształcania rzeźby terenu, co uniemożliwia uwzględnienie wniosku.

21.			Na terenie Parku przewidzieć przydomowe oczyszczalnie ścieków z osadem czynnym i rozszczepem.	Wniosek przyjęty. Preferowanym sposobem odprowadzania i unieszkodliwiania ścieków jest na terenie Parku kanalizacja sanitarna. Niemniej jednak, Plan dopuszcza inne sposoby odbioru ścieków, w tym przydomowe oczyszczalnie, jeśli realizacja systemów zbiorczych jest nieefektywna ekonomicznie i jeśli istnieją dogodne warunki gruntowo-wodne dla realizacji tego typu obiektów.
22.	Urząd Gminy Wiskitki	29.05.2006 r., znak 7322/5/2006	Wnioskuje się o możliwość budowy w miejscowości Łubno zbiornika retencyjnego na rzece Sucha z możliwością wykorzystania na cele rekreacji (rezerwa terenu była wskazana w mpzp od 1985 r.; aktualnie plan utracił moc).	Wniosek przyjęty. Warunki realizacji zbiorników retencyjnych określono w Operacie ochrony zasobów przyrody nieożywionej.
23.			Uwzględnienie faktu, że miejscowości Jesionka i Franciszków są zurbanizowane i zabudowane na podstawie wcześniej uchwalonych mpzp. Wprowadzenie zapisów „Przyjęta forma ogrodzeń umożliwi migrację drobnej faunie – podmurówki nie będą wyższe niż 4 cm licząc od poziomu terenu. Pomiedzy siatką a podmurówką zostanie zachowany prześwit o wysokości 10 cm”. „Ogrodzenia będą uniesione na wysokość przynajmniej 1- cm nad powierzchnią ziemi – nie przyniesie efektu i jest niecelowe.	Wniosek przyjęty. Plan adaptuje zabudowę zrealizowaną zgodnie z przepisami z możliwością jej rozbudowy i podnoszenia stanu użytkowego i technicznego. Warunki realizacji ogrodzeń określono we wcześniejszej części operatu.
24.	Urząd Gminy Puszcza Mariańska	7.12.2005 r., znak: ZP. 7322/4/2005	Ujęcie likwidacji mogiłników w miejscowości Kamion, gm. Puszcza Mariańska.	Wniosek przyjęty.
25.	Urząd Gminy Puszcza Mariańska	30.05.2006 r., znak: OŚ. 7610/1/2006	Uwzględnienie następujących inwestycji: - obwodnicy Żyrardowa, - rozbudowę i modernizację drogi wojewódzkiej nr 719 Warszawa – Skierniewice, - modernizację linii kolejowej Warszawa – Łódź przez Skierniewice oraz Skierniewice Łuków przez Mszczonów, - rozbudowę i modernizację bazy paliwowej NATO w Puszczy Mariańskiej oraz projektowaną do niej obwodnicę kolejową,	Wniosek przyjęty. Plan adaptuje dopuszczone w Studium uwarunkowań przeznaczenia terenów.

			- ewentualną lokalizację centralnego lotniska dla Polski na styku gmin Puszcza Mariańska – Mszczonów – Radziejowice.	
26.			Uwzględnienie zapisów strategii rozwoju gminy i studium uwarunkowań i kierunków zagospodarowania przestrzennego Puszcza Mariańska.	Wniosek przyjęty. Plan ochrony uwzględnia kierunki rozwoju i zagospodarowania gminy Puszcza Mariańska, wskazując w wybranych przypadkach na konieczność weryfikacji zasad zagospodarowania terenu.
27.	Wojewódzki Zarząd Melioracji i Urządzeń Wodnych w Warszawie, Oddział w Warszawie,	27.07.2005 r., znak IWGM-4105/G-20/3/1664/05	Zachowanie urządzeń melioracyjnych (np. rowy, rzeki).	Wniosek częściowo przyjęty. Plan ochrony utrzymuje urządzenia melioracyjne niezbędne dla prowadzenia gospodarki rolnej i leśnej. W uzasadnionych wypadkach, ramach czynnej ochrony starorzeczy czy mokradeł, nieodzowne jest zasypianie lub wyłączenie rowu z sytemu.
28.	Inspektorat w Grodzisku Mazowieckim		Każda działalność w terenie zmeliorowanym (przebudowa urządzeń melioracyjnych, odprowadzanie ścieków deszczowych, inwestycje liniowe typu wodociąg lub kable) musi być poprzedzona uzgodnieniem w Inspektoracie na etapie projektu zagospodarowania działki.	Wniosek niezasadny. Plan nie wprowadza żadnych warunków realizacji zainwestowania na terenach zmeliorowanych. Zagadnienia te regulują przepisy szczególne.
29.	Uniwersytet Łódzki	Pismo bez daty, bez znaku	Ograniczenie natężenia ruchu na drodze 705 z uwagi na ochronę herpetofauny, np. poprzez wprowadzenie zakazu wjazdu samochodów ciężarowych (z wyjątkiem docelowych zjazdów gospodarczych). Realizacja szczelnych betonowych przejazdów nad i pod drogą oraz związane z nimi betonowe płyty ustawione na całym odcinku drogi.	Wniosek przyjęty.
30.	Osoba prywatna za pośrednictwem Wójta Gminy Nowy Kawęczyn		Budowa stawów hodowlanych na działkach nr 13, 16, 32, 38, 44, 49, 80, 87, 93, 98, 105 we wsi Doleck, gm. Nowy Kawęczyn (w/w działki są własnością wnioskującego, który chce na potrzeby stawów zakupić działki sąsiadujące).	Wniosek przyjęty. Warunki realizacji stawów hodowlanych określono w Operacie ochrony zasobów przyrody nieożywionej.

21 REKOMENDACJE PLANU OCHRONY

21.1 Wytyczne dla Dyrektora BPK

1. Zaleca się rozbudowę systemu informacji przestrzennej o obszarze Parku.
2. Zaleca się zebranie i archiwizację dokumentów planistycznych (miejscowe plany zagospodarowania przestrzennego i studia uwarunkowań i kierunków zagospodarowania przestrzennego) obowiązujących w dniu wejścia w życie Planu ochrony, będących pomocą w kontrolowaniu zgodności planowanego zagospodarowania przestrzennego z Planem ochrony. Ponadto, zaleca się stałą archiwizację nowoopracowywanych i uchwalonych dokumentów planistycznych.
3. Zaleca jest wystąpienie do Generalnej Dyrekcji Dróg Krajowych i Autostrad z wnioskiem o przeprowadzenie obserwacji stanu zwierząt w rejonie planowanej autostrady A-2 przed rozpoczęciem jej budowy.
4. Zaleca się wystąpienie do inwestorów inwestycji liniowych i organów ochrony środowiska wydających decyzje o środowiskowych uwarunkowaniach zgody na realizację przedsięwzięcia (dotyczy planowanej autostrady) z wnioskiem o przeprowadzenie monitoringu stopnia wykorzystywania przejść dla zwierząt przez okres co najmniej 3 lata.
5. Zaleca się wystąpienie do Wojewódzkiego Konserwatora Przyrody w Łodzi i w Warszawie z wnioskiem o uwzględnienie przy uzgadnianiu projektu budowlanego autostrady A-2 ogrodzenia terenów leśnych Parku w rejonie autostrady siatką o wysokości nie mniej niż 2,5 m.
6. Zaleca się opracowanie studium architektonicznego dla obszaru Parku, określającego katalog postulowanych rozwiązań architektonicznych w odniesieniu do podstawowych rodzajów zabudowy (zagrodowa, mieszkaniowa, budynki rekreacji indywidualnej, budynki użyteczności publicznej, przeznaczone na potrzeby usług i produkcji) oraz obiektów małej architektury.
7. Zaleca się opracowanie katalogu ogrodów przydomowych określającego tradycyjne wzorce ogrodów charakterystyczne dla rejonu BPK i ich współczesne adaptacje oraz zasady postulowanego doboru gatunkowego roślin ozdobnych.
8. Zaleca się wykonanie projektu ochrony i kształtowania zadrzewień i tradycyjnych sadów dla obszaru Parku.

21.2 Wnioski do Wojewody Łódzkiego i Wojewody Mazowieckiego

1. Postuluje się podjęcie działań celem powiększenia Bolimowskiego Parku Krajobrazowego.
2. Postuluje się podjęcie działań celem utworzenia form ochrony przyrody zaproponowanych w Planie ochrony oraz uwzględnienie ich w opracowaniach planistycznych gmin.
3. Postuluje się rozwój bazy danych przestrzennych (w programach GIS) dla obszaru Parku, w tym dotyczących form ochrony przyrody, co umożliwi właściwe monitorowanie tych obiektów.

21.3 Rozwój funkcji naukowej Parku

W celu bardziej skutecznej ochrony Bolimowskiego Parku Krajobrazowego rekomenduje się podjęcie we współpracy z ośrodkami naukowymi w ramach prac magisterskich, praktyk, stażów itp. następujących prac badawczych:

1. Analiza i ocena możliwości rozwoju zagospodarowania przestrzennego, w tym zabudowy na obszarach o wysokiej presji urbanistycznej i szczególnie wysokich walorach przyrodniczo- krajobrazowych w strefach PWE 1, 2, 3, 4, 5 i 6 oraz PKR 1.
2. Kierunki i tempo zmian struktury użytkowania gruntów.
3. Wpływ rozwoju zabudowy w wewnętrznej otulinie BPK na jego walory przyrodnicze.
4. Możliwości wykorzystania regionalnych wzorców architektonicznych we współczesnym budownictwie.
5. Zasady kształtowania powierzchni biologicznie czynnej zgodnie z lokalnymi warunkami przyrodniczymi na terenach zainwestowanych.
6. Wpływ przekształceń krajobrazu na strukturę ekologiczną w BPK.
7. Analiza funkcjonowania korytarzy ekologicznych na terenie BPK przy współpracy florystów, faunistów i ekologów krajobrazu.
8. Struktura zadrzewień śródpolnych w BPK.
9. Analiza ruchu turystycznego na terenie Bolimowskiego Parku Krajobrazowego w celu weryfikacji obszarów o największej intensywności użytkowania i wytyczenia miejsc wypoczynkowych w postaci tzw. „bram do lasu”.
10. Wpływ ruchu turystycznego na degradację krajobrazu w BPK.
11. Analiza chłonności siedliskowej dla istniejących i projektowanych szlaków turystycznych.
12. Analiza wykorzystania przejść dla zwierząt (po wybudowaniu autostrady A-2).
13. Stan zdrowotny pomników przyrody BPK wraz z bazą danych w GIS.
14. Stan i zagrożenia użytków ekologicznych BPK wraz z bazą danych w GIS.

22 LITERATURA

Publikacje i opracowania:

1. Aktualizacja planu ochrony Bolimowskiego Parku Krajobrazowego – I Faza, 2005. Narodowa Fundacja Ochrony Środowiska, Warszawa.
2. Bogdanowski J., Łuczyńska- Bruzda M., Novak Z., 1973, Architektura krajobrazu, Wyd. PWN, Warszawa-Kraków.
3. Cieszewska A., 2002, Modele struktury krajobrazu w planowaniu przestrzennym. Maszynopis rozprawy doktorskiej.
4. Chmielewski T. J. 1988, O strefowo - pasmowo - węzłowej strukturze układów ponadekosystemowych. Wiad. Ekol. 34 z. 2, s. 165-185.

5. Chmielewski T. J. 1992, *Próba modelowania funkcjonowania fizjocenozy jako dynamicznego układu poliekosystemowego*. [w:] Chmielewski T. J., Richling A., Wojciechowski K. (red.), *Funkcjonowanie i waloryzacja krajobrazu*, Ogólnopolska Konferencja Naukowa, Lublin, 21-22XI 1991, s. 25 -38.
6. Dyduch-Falniowska A., Kaźmierczakowa R., Makomaska-Juchiewicz M., Perzanowska-Sucharska J., Zajac K., 1999. *Ostoje przyrody w Polsce*. Instytut Ochrony Przyrody PAN; Kraków.
7. Jakubowska – Gabara J., Markowski J., (red.), 2002, *Bolimowski Park Krajobrazowy*, Monografia przyrodnicza. Wyd. Regionalne Centrum Edukacji Ekologicznej, Łódź.
8. Jarosz S., 1976. *Krajobrazy Polski i ich pierwotne fragmenty*, Arkady.
9. *Koncepcja utworzenia Parku Ekologicznego w Nieborowie (powiat łowicki) 1999*. Dyrekcja Bolimowskiego Parku Krajobrazowego. Skierniewice. Maszynopis.
10. *Krajowy program zwiększania lesistości. Aktualizacja 2003*. Ministerstwo Środowiska, 2003.
11. Król B. Skolimowska-Król M. 1996. F2. Z14. *Plan ochrony Bolimowskiego Parku Krajobrazowego. Powiązania regionalne*. Towarzystwo Urbanistów Polskich – Zarząd Główny, Warszawa.
12. Kucharski L., 1997 *Roślinność łąk w województwie skierniewickim i jej zmiany w bieżącym stuleciu*. Przegląd Przyrodniczy 8: 64-72.
13. Kucharski L., 1998. F6. OG4.6. *Plan ochrony Bolimowskiego Parku Krajobrazowego. Operat ochrony lądowych ekosystemów nieleśnych*. Towarzystwo Urbanistów Polskich – Zarząd Główny, Warszawa.
14. Kucharski L., Michalska-Hejduk D., 2000, *Stan i ochrona roślinności nieleśnej województwa łódzkiego*. Parki Nar. i Rez. Przyr 19: 19-29.
15. Markowski J., Wojciechowski Z. Kowalczyk J.K. 1996. F2. Z4. *Plan ochrony Bolimowskiego Parku Krajobrazowego. Środowisko biotyczne. Fauna. Gospodarka łowiecka. Charakterystyka, stan, zmiany, przekształcenia*, Towarzystwo Urbanistów Polskich – Zarząd Główny, Warszawa.
16. *Polska przestrzeń. Raport o stanie zagospodarowania przestrzennego kraju (projekt)*, Ministerstwo Transportu i Budownictwa. Warszawa, marzec 2006.
17. *Program rozwoju obszarów wiejskich na lata 2004-2006 (projekt)*, Ministerstwo Rolnictwa i Rozwoju Wsi, 2004.
18. *Program rozwoju obszarów wiejskich na lata 2007-2013 (projekt)*, Ministerstwo Rolnictwa i Rozwoju Wsi, lipiec 2006 r.
19. *Program Ochrony Środowiska Powiatu Łowickiego 2004*, IOŚ Warszawa.
20. *Rolnictwo i gospodarka żywnościowa w Polsce*, Ministerstwo Rolnictwa i Rozwoju Wsi, Warszawa, 2005.
21. Sieradzki J. 1997. F3. Z5. *Plan Ochrony Bolimowskiego Parku Krajobrazowego. Stan i funkcjonowanie systemu ochrony przyrody*. Towarzystwo Urbanistów Polskich – Zarząd Główny, Warszawa.

22. Sieradzki J. Janiszewski T. 1998. F7. OG5.9. Plan Ochrony Bolimowskiego Parku Krajobrazowego. Ochrona przyrody. Edukacja ekologiczna.. Towarzystwo Urbanistów Polskich – Zarząd Główny, Warszawa.
23. Sprawozdanie roczne z realizacji Planu Rozwoju Obszarów Wiejskich na lata 2004-2006 za rok 2004, Ministerstwo Rolnictwa i Rozwoju Wsi, 2005.
24. Witka T. (red.), 1994. Waloryzacja rolniczej przestrzeni produkcyjnej Polski. IUNG, Puławy.
25. Wolski i in. 2002, Przyrodnicze podstawy kształtowania krajobrazu. Słownik pojęć Wyd. SGGW.
26. Żarska B., 2002, Ochrona Krajobrazu, Wyd. SGGW, Warszawa

Opracowania statystyczne:

27. Narodowy Spis Powszechny Ludności i Mieszkań, Główny Urząd Statystyczny, 2003r., Narodowy Spis Rolny, Główny Urząd Statystyczny, 2002 r.
28. Perspektywy demograficzne województwa łódzkiego do 2030 r. Urząd Statystyczny w Łodzi, 2005.
29. Powierzchnia i ludność w przekroju terytorialnym w 2006 r. Główny Urząd Statystyczny, Warszawa 2006.
30. Rocznik Statystyczny Województwa Łódzkiego, Urząd Statystyczny w Łodzi, 2005 r.
31. Rocznik Statystyczny Województwa Mazowieckiego, Urząd Statystyczny w Warszawie, 2005 r.
32. Rolnictwo w województwie mazowieckim, Urząd Statystyczny w Warszawie, Warszawa 2005.
33. Rolnictwo w województwie łódzkim w 2005r., Urząd Statystyczny w Łodzi, Łódź 2006.
34. Województwo łódzkie - Podregiony, Powiaty, Gminy, Urząd Statystyczny w Łodzi, 2005.
35. Województwo mazowieckie - Podregiony, Powiaty, Gminy, Urząd Statystyczny w Warszawie, 2005.

Opracowania strategiczne:

36. Strategia Rozwoju Województwa Łódzkiego, Samorząd Województwa Łódzkiego, 2006r.,
37. Strategia Rozwoju Województwa Mazowieckiego, Samorząd Województwa Mazowieckiego, 2006r.,
38. Strategia Rozwoju Powiatu Łowickiego, Rada Powiatu Łowickiego 2002r.,
39. Strategia Rozwoju Powiatu Skierniewickiego – z późniejszymi zmianami, Rada Powiatu w Skierniewicach, 2000r.,
40. Strategia Rozwoju Powiatu Żyrardowskiego, Rada i Zarząd Powiatu Żyrardowskiego 2005r.,
41. Strategia Rozwoju Gminy Kowiesy, Rada Gminy Kowiesy, 2004r.,

42. Plan Rozwoju Lokalnego Gminy Nowy Kawęczyn, Rada Gminy Nowy Kawęczyn, 2004r.,
43. Strategia Rozwoju Gminy Puszcza Mariańska, Rada Gminy Puszcza Mariańska, 2002r.,
44. Strategia Rozwoju Gminy Skierniewice, Rada Gminy Skierniewice, 2004r.,
45. Strategia Rozwoju Miasta Skierniewice, Rada Miasta Skierniewice, 2000r.,
46. Strategia Rozwoju Gminy Wiskitki, Rada Gminy Wiskitki, 1997r.,
47. Plan Rozwoju Lokalnego Gminy Wiskitki, Rada Gminy Wiskitki , 2004r.,

Opracowania planistyczne:

48. Miejscowe Plany Zagospodarowania Przestrzennego z obszaru BPK i otuliny (55 szt.).
49. Plan Zagospodarowania Przestrzennego Województwa Łódzkiego, Samorząd Województwa Łódzkiego, 2002 r.
50. Plan Zagospodarowania Przestrzennego Województwa Mazowieckiego, Samorząd Województwa Mazowieckiego, 2004 r.
51. Plan Ochrony Bolimowskiego Parku Krajobrazowego, Dyrekcja Bolimowskiego Parku Krajobrazowego, 1998r.
52. Projekt zmiany Studium Uwarunkowań i Kierunków Zagospodarowania Przestrzennego Gminy Wiskitki, lipiec 2006.
53. Studium Uwarunkowań i Kierunków Zagospodarowania Przestrzennego Gminy Bolimów, Rada Gminy Bolimów, 2000 r.
54. Studium Uwarunkowań i Kierunków Zagospodarowania Przestrzennego Gminy Kowiesy, Rada Gminy Kowiesy, 2001 r.
55. Studium Uwarunkowań i Kierunków Zagospodarowania Przestrzennego Gminy Nieborów, Rada Gminy Nieborów, 2004 r.
56. Studium Uwarunkowań i Kierunków Zagospodarowania Przestrzennego Gminy Puszcza Mariańska, Rada Gminy Puszcza Mariańska, 2006 r.
57. Studium Uwarunkowań i Kierunków Zagospodarowania Przestrzennego Miasta Skierniewice, Rada Miasta Skierniewice, 2000 r.
58. Studium Uwarunkowań i Kierunków Zagospodarowania Przestrzennego Gminy Wiskitki, Rada Gminy Wiskitki, 1999 r.
59. Zmiana Studium Uwarunkowań i Kierunków Zagospodarowania Przestrzennego Gminy Nowy Kawęczyn, Rada Gminy Nowy Kawęczyn, 2005 r.
60. Zmiana Studium Uwarunkowań i Kierunków Zagospodarowania Przestrzennego Gminy Skierniewice, Rada Gminy Skierniewice, 2002 r.
61. Studium Uwarunkowań Zagospodarowania Przestrzennego Obszarów Chronionych w Województwie Mazowieckim - Bolimowski Park Krajobrazowy, Mazowieckie Biuro Planowania Przestrzennego i Rozwoju Regionalnego, 2005 r.
62. Zaktualizowana koncepcja przestrzennego zagospodarowania kraju, Rządowe Centrum Studiów Strategicznych (projekt). Warszawa, październik 2005.